



Bilaga till Regional utvecklingsplan för Stockholmsregionen

## Riksintressen i regional utvecklingsplan för Stockholmsregionen

**Region Stockholm****Regionledningskontoret**

Box 30215, 104 25 Stockholm

Besöksadress:

Lindhagensgatan 98

Telefon: 08-123 100 00

[registrator.rlk@regionstockholm.se](mailto:registrator.rlk@regionstockholm.se)

[www.regionstockholm.se](http://www.regionstockholm.se)

Konsulter: Bilagan är baserad på en utredning av WSP Sverige AB

Dnr: 2025-0095

# Innehåll

|   |           |
|---|-----------|
| <b>1. Inledning .....</b>   | <b>4</b>  |
| 1.1 Bakgrund .....  | 4         |
| 1.2 Riksentresssystemet .....   | 4         |
| 1.3 Regional utvecklingsplan för Stockholmsregionen .....                   | 6         |
| 1.4 Metod och avgränsning .....   | 7         |
| <b>2. Påverkan på riksentressen enligt 3 kapitlet miljöbalken .....</b>     | <b>8</b>  |
| 2.1 Kulturmiljövården .....   | 8         |
| 2.2 Naturvården .....   | 16        |
| 2.3 Friluftslivet .....   | 19        |
| 2.4 Yrkesfiske .....  | 22        |
| 2.5 Totalförsvaret (Militär del) .....                                      | 22        |
| 2.6 Totalförsvaret (Civil del) .....  | 25        |
| 2.7 Vattenförsörjning .....   | 28        |
| 2.8 Kommunikationer .....   | 29        |
| 2.9 Industriell produktion .....  | 32        |
| 2.10 Energiproduktion .....   | 32        |
| <b>3. Riksentressen enligt 4 kapitlet miljöbalken .....</b>                 | <b>33</b> |
| 3.1 Mälaren med öar och strandområden samt kustområdet och skärgården ..... | 33        |
| 3.2 Kungliga Nationalstadsparken .....                                      | 36        |
| 3.3 Natura 2000 .....   | 38        |

# 1. Inledning

## 1.1 Bakgrund

Detta är en bilaga till regional utvecklingsplan för Stockholmsregionen. Av en regionplan ska det framgå hur riksintressena har tillgodosetts (7 kap. 3 § Plan och bygglagen). Denna bilaga grundar sig på en utredning, som har genomförts av en extern part<sup>1</sup>, över vilken påverkan samrådsförslaget av regionplanen har på riksintressena. De översiktliga bedömningarna har sammanfattats och reviderats av Region Stockholm utifrån granskningshandlingen. Bedömningarna är genomförda i december 2024–januari 2025, eventuella beslut och förändringar avseende riksintressena efter januari 2025 hanteras inte i denna bilaga. Den slutgiltiga påverkan på riksintressena avgörs först i efterföljande planering då en regional utvecklingsplan framför allt är översiktlig och vägledande.

### Syfte

Syftet med denna bilaga är att redovisa de områden av riksintresse enligt kap. 3 och 4 miljöbalken som berörs av den regionala utvecklingsplanen, översiktligt beskriva hur de bedöms påverkas av planen och på vilket sätt planen vägleder och styr mot att tillgodose dem.

En ytterligare avsikt med denna bilaga är att säkerställa att riksintressena integreras som en resurs i planen för att utveckla en attraktiv, robust och hållbar region.

### Läshänvisning

Bilagan är uppdelad i avsnitt för varje kategori av riksintresse. För varje riksintressekategori beskrivs dess värde och funktion, planens påverkan på riksintressena och rekommendationer för efterföljande planering. Vilken sektorsmyndighet som ansvar för de olika riksintressena redovisas under respektive riksintresse i kapitel 3.

## 1.2 Riksintressesystemet

Riksintressen identifierar nationellt viktiga värden och funktioner och regleras i kap. 3 och 4 miljöbalken (1998:808). Riksintresseområden är av nationell betydelse för bevarande eller nyttjande och beslutas av riksdagen eller utses av olika sektorsansvariga statliga myndigheter. Hanteringen av riksintressen kan beskrivas som ett växelspel mellan stat och kommun. Staten beslutar och formulerar anspråk på vad som ska betraktas som riksintressen. Länsstyrelsen tillhandahåller kunskapsunderlag till kommunens planering och är tillsynsmyndighet bland annat genom att granska översiktsplanen. Kommunen visar i översiktsplanen hur värdena eller funktionerna i riksintresseområdena ska hanteras och tillgodoses. Kommunen och Länsstyrelsen kan i översiktsplanearbetet komma överens om områdenas fysiska avgränsning och precisera värdena i riksintresset. Kommunen och länsstyrelsen kan även komma överens om förändringar av riksintressena även utanför översiktsplanearbetet. Det är möjligt för Länsstyrelsen att, i samråd med kommunerna, föreslå förändringar till de centrala sektorsmyndigheterna om att ta bort eller lägga till områden av riksintresse eller att ändra i riksintressebeskrivningen.

---

<sup>1</sup>WSP (2025) PM Riksintressen i regional utvecklingsplan för Stockholmsregionen.



### Riksintressen 3 kap. och 4 kap. miljöbalken

Riksintressena enligt 3 kap. miljöbalken omfattar värden som ska bevaras, så som naturvärden, eller kan det handla om att skydda en funktion, till exempel möjligheten att använda en järnväg, eller verksamhet, exempelvis Försvarens skjutfält.

Riksintresseanspråken enligt 3 kap. miljöbalken beslutas av sektorsmyndigheter.

Sektorsmyndigheterna beslutar om den geografiska avgränsningen inklusive eventuella påverkansområden och värdebeskrivningen för var och ett av riksintressena.

Sektorsmyndigheterna har även ansvar för att ajourhålla riksintressena.

Riksintressen enligt 4 kap. miljöbalken är geografiskt bestämda riksintressen. Dessa områden har pekats ut av riksdagen som särskilt värdefulla i sin helhet och är utpekade direkt i lagtexten i 4 kap. 2–8 § miljöbalken, där också särskilda förutsättningar för tillämpningen finns. Områdena är grovt angivna med Ortsnamn som är lokalisering. Det är i kommunernas översiktsplaner som den närmare avgränsningen ska göras.

Länsstyrelsen företräder ensamt statens intressen för de geografiska riksintressena och har ett särskilt ansvar i att bistå kommunerna när det gäller riksintressen enligt 4 kap. miljöbalken.

Områdena har pekats ut med hänsyn till stora natur- och kulturvärden som finns inom dem, och därmed även deras förutsättning för turism och friluftsliv. Även Natura 2000-områden är av riksintresse. Dessa områden har, till skillnad från övriga, inte pekats ut direkt i lagen utan förtecknas i en särskild ordning enligt 7 kap. 27 § miljöbalken.

Riksintressen som av olika myndigheter beslutats enligt 3 kap. miljöbalken utgör myndigheternas anspråk tills det att de provas i exempelvis en detaljplaneprocess, medan riksintressena enligt 4 kap. miljöbalken redan är fastslagna direkt i lagtexten.

Länsstyrelsen tillhandahåller de schematiska geografiska avgränsningarna för riksintressen enligt 4 kap. miljöbalken men deras preciserade gränser framgår i respektive kommuns översiktsplan. Det är i den kommunala fysiska planeringen som innebörden av

de geografiska bestämmelserna kan konkretiseras.<sup>2</sup> Denna konkretisering sker därmed inte i regionala utvecklingsplaner.

### Skada och påtaglig skada

Bedömningen av risken för skada på ett riksintresse skiljer sig åt mellan olika typer av riksintressen. Det är tillåtet att skada ett område av riksintresse men inte att medföra påtaglig skada, såvida inte det som påtagligt skadar i sig är ett riksintresse. I dessa fall tillämpas 3 kap.10 § miljöbalken och Länsstyrelsen gör en avvägning mellan de två motstående riksintressena.

För samtliga utpekade områden enligt 4 kap. miljöbalken gäller att exploatering och andra ingrepp i miljön inte får medföra att riksintresseområdenas natur- och kulturvärden påtagligt skadas. För vart och ett av områdena gäller dessutom särskilda förbud eller krav på hänsyn. Dessa krav måste också vara uppfyllda för att exploateringsföretag och andra ingrepp i miljön ska vara tillåtna. Det kan till exempel handla om en begränsning av olika typer av industrianläggningar eller av fritidsbebyggelse. För samtliga typer av områden, med undantag av nationalstadsparker och Natura 2000-områden, gäller inte förbudet mot påtaglig skada eller övriga krav på förbud och hänsyn om åtgärden avser:

- utveckling av befintliga tätorter,
- utveckling av det lokala näringslivet,
- utförande av anläggningar som behövs för totalförsvaret, eller
- om det finns särskilda skäl, utvinning av riksintressanta fyndigheter av ämnen eller material.

## 1.3 Regional utvecklingsplan för Stockholmsregionen

En regionplan ska ange grunddragen för mark- och vattenanvändningen inom länet och riktlinjer för lokalisering av bebyggelse av betydelse för regionen. Regionplanen är inte bindande, men ska vara vägledande för kommunernas beslut om översiktsplaner, detaljplaner och områdesbestämmelser.

Plankartan är schematisk och ger en översiktlig bild av markanvändningen utan att visa en detaljerad avgränsning av olika områdens prioriterade användning. I den fortsatta planeringen ska dessa avvägningar kompletteras med en samlad bedömning av platsens potential och tålighet, baserat på lokala förutsättningar och påverkan på allmänna intressen. Plankartan har i sin tur förhållningsätt som ska vägleda efterföljande planering. Planens föreslagna utveckling kan påverka riksintressena i olika avseenden. Plankartan med tillhörande förhållningssätt ligger till grund för bedömningen av hur riksintressena bedöms påverkas av planen.

---

<sup>2</sup> Boverket, Riksintressen enligt 4 kap. miljöbalken, (<https://www.boverket.se/sv/PBL-kunskapsbanken/teman/riksintressen/riksintressen-enligt-4-kap-mb/>) Hämtad 2024-12-11



## 1.4 Metod och avgränsning

### Metod för bedömning av påverkan på riksintressen

Med anledning av att den regionala utvecklingsplanen endast redovisar en översiktlig bild av markanvändningen och inte inkluderar ställningstaganden kring specifik lokalisering, utformning eller täthet för bebyggelseutveckling, redovisas en översiktlig bedömning av den regionala utvecklingsplanens påverkan på riksintressena. Den slutgiltiga påverkan avgörs därför först i efterföljande planering.

Riksintressen kan även påverkas indirekt av förändring som sker utanför de geografiska gränserna för ett riksintresseområde. Ett resonemang om detta finns med i vissa avseenden. En geografisk analys har genomförts för att identifiera vilka riksintressen inom Stockholms län som sammanfaller med regionalt prioriterade bebyggelselägen eller den regionala grönstrukturen i plankartan samt var de sammanfaller. För vissa riksintressen har det även varit relevant att se hur riksintressena sammanfaller med den regionala tekniska infrastrukturen. En överlagringsanalys har även genomförts för att identifiera vilka riksintressen som är mellankommunala (förekommer inom fler än en kommun). I analysen finns vissa osäkerheter beroende på den geografiska noggrannheten hos de ingående geografiska lagren samt att plankartans gränser är schematiska. Dessa osäkerheter har i möjligaste mån korrigerats. Vidare baseras bedömningar på hur den regionala utvecklingsplanen innehåller olika förhållningssätt som kan mildra eller minska påverkan på riksintressena på olika sätt. Den initiala bedömningen är genomförd av en extern part (WSP) av samrådsförslaget. Region Stockholm har sedan sammanfattat och uppdaterat bedömningarna till granskningshandlingen. Utifrån bedömningarna har vissa justeringar genomförts i den regionala utvecklingsplanen för att bättre tillgodose riksintressena i den regionala utvecklingsplanen. Baserat på bedömningen av påverkan på riksintressena redovisas rekommendationer för hur riksintressena kan hanteras i efterföljande planering.

### Avgränsning

De riksintressen som hanteras i denna bilaga är de som är geografiskt belägna inom Stockholms län. Övriga hanteras ej då de inte bedöms påverkas av den regionala utvecklingsplanen för Stockholmsregionen. För riksintresse för avfallshantering har Naturvårdsverket inte pekat ut några områden varför de inte hanteras i denna bilaga.

Tabell 1. Avgränsning av riksintressen som hanteras i bilagan

| Hanteras                             |                           | Hanteras ej  |
|--------------------------------------|---------------------------|--|
| Enligt 3 kap. miljöbalken            | Enligt 4 kap. miljöbalken | Enligt 3 kap. miljöbalken                              |
| Kulturmiljövården                    | Rörligt friluftsliv       | Rennäring  |
| Naturvården                          | Nationalstadsparken       | Energidistribution                                     |
| Friluftslivet                        | Natura 2000-områden       | Slutlig förvaring av använt kärnbränsle och kärnavfall |
| Yrkesfiske                           |                           | Värdefulla ämnen eller material                        |
| Totalförsvar (militär och civil del) |                           | Avfallshantering                                       |
| Vattenförsörjning                    |                           |  |
| Kommunikationer                      |                           |  |
| Industriell produktion               |                           |  |
| Energiproduktion                     |                           |  |

## 2. Påverkan på riksintressen enligt 3 kap. miljöbalken

### 2.1 Kulturmiljövården

(3 kap. 6§ miljöbalken) Ansvarig myndighet: Riksantikvarieämbetet.

Som avgränsning för bedömning av den regionala utvecklingsplanens påverkan på länets riksintressen för kulturmiljövården hanteras främst de riksintressen som sammanfaller med regional prioriterade bebyggelseområden samt i vissa avseenden den regionala grönstrukturen. Riksantikvarieämbetet (RAÄ) har fastställt riksintressebeskrivningar till varje riksintresseområde för kulturmiljövården, där värden finns mer utförligt redovisade. Dessa har nyligen uppdaterats av Länsstyrelsen och innehåller även förhållningssätt för efterföljande planering. I beskrivningarna finns även en kategorisering av bebyggelsetyp som berättar om den huvudsakliga karaktären. Dessa redovisas även i tabellerna nedan i syfte att förklara aktuellt riksintresses typ av bebyggelse och värde. Eftersom en regional utvecklingsplan endast ska beskriva utvecklingen på en övergripande nivå behöver kulturmiljöfrågan i stort hanteras i den efterföljande planeringen.

#### Värden och funktion

I Stockholms län finns idag 113 områden av riksintresse för kulturmiljövård.

Riksintressena utgörs av miljöer som speglar människors liv och verksamhet i länet under lång tid och under skilda förutsättningar, från stenåldersboplatser till efterkrigstidens arbets- och bostadsområden. Bland riksintressena finns jordbruksmiljöer som brukats sedan forntiden, slotts- och herrgårdsanläggningar, skärgårdsmiljöer, stadsmiljöer och bostadsområden från olika tider, industrimiljöer med mera. Stockholms innerstad med Djurgården utgör ett samlat riksintresse i egenskap av att sedan medeltiden ha varit ett politiskt, administrativt och kulturellt centrum.

Flera riksintresseområden består av stadsbebyggelse i form av trädgårdsstäder, småhus- och egnahemsområden och småskaliga flerbostadshusområden byggda enligt idealet hus i park, ofta med tillgång till mindre lokalt centrum. Idag utgör dessa områden, tack vare sina höga kulturhistoriska värden, några av länets mest attraktiva bostadsområden.

Några riksintresseområden har sitt kärnvärde som slotts- eller herrgårdsmiljöer, samt militäranläggning av slottskaraktär. Riksintresset Karlberg sammanfaller med den centrala regionkärnan. Riksintresset Haga-Ulriksdal består av slottsmiljöer med tillhörande parker som angränsar till den centrala regionkärnan och utgör även ett grönområde. En del av riksintresset Bornsjön sammanfaller delvis med storskaliga bostadsområden i den lokala stadskärnan i Norsborg. Samtliga tre ovan nämnda områden av riksintresse har höga kulturhistoriska värden, men har även stor betydelse för tillgången till rekreation och grönytor.

#### Bedömning av den regionala utvecklingsplanens påverkan på riksintressen

Länets riksintressen för kulturmiljövården sammanfaller i stor utsträckning med regionalt prioriterade bebyggelseområden och riksintressena kan därmed påverkas på olika sätt.



Ny bebyggelse kan också påverka riksintressen utanför regionalt prioriterade bebyggelselägen. 60 av länets riksintresseområden sammanfaller inte med regionalt prioriterade bebyggelselägen, men i hög grad med den regionala grönstrukturen. Dessa utgörs främst av agrara landskap med mycket gles bebyggelse. Lokalisering och utformning av tillkommande bebyggelse kommer att ha stor betydelse för hur riksintressena påverkas och behöver därmed hanteras i den efterföljande planeringen.

**Inom den centrala regionkärnan, de regionala stadskärnorna, lokala stadskärnor och strategiska bebyggelselägen**

23 riksintresseområden sammanfaller helt eller till stor del med den centrala regionkärnan, de regionala stadskärnorna, lokala stadskärnor och/eller strategiska bebyggelselägen. Värdena inom dessa riksintresseområden är viktiga för regionens attraktionskraft, både som bostadsorter och besöksmål. Att en stor del av riksintressena sammanfaller regionalt prioriterade bebyggelselägen innebär en stor risk för påverkan vid bebyggelseutveckling då planen styr mot att en stor del av den tillkommande bebyggelsen ska tillkomma i kollektivtrafiknära lägen och med ett effektivt marknyttjande. Förändring och förtätning av befintliga miljöer innebär ofta en risk för negativ påverkan på kulturhistoriska värden.

Plankartans kompletterande förhållningssätt för alla bebyggelsekategorier anger att ny bebyggelse ska planeras så att befintliga kulturhistoriska värden bevaras. Förhållningssätten uttrycker även att kvaliteter som utmärker platsen ska tas tillvara vid förtätning eller förändring. Exempelvis gällande stadsplanekvaliteter, gestaltning, skala och siluettverkan. Prioriteringen att använda befintlig bebyggelse framför att bygga nytt kan innebära positiva effekter för möjligheten till bevarande av kulturhistoriska värden. Vidare finns resultatmål om att kulturvärden ska bevaras, användas och utvecklas varsamt och hållbart. Den regionala utvecklingsplanens mål och förhållningssätt bidrar därmed till att kulturmiljövården värnas till viss del.

Några riksintressena som löper stor risk för påverkan vid förändring är Vällingby-Råcksta, Duvbo, LM-staden i Midsommarkransen, Stocksund, Djursholm, Gustavsberg samt Norrtälje. Dessa områden är särskilt känsliga för förändring.



Riksintresset Stockholms innerstad sammanfaller med en del av den centrala regionkärnan och innehåller många olika bebyggelsetyper och värden. Med riktlinjer om att förvalta höga kulturvärden och att hålla en fortsatt lika hög ambitionsnivå i arkitekturen ger planen delvis förutsättningar för att värna riksintressets för Stockholms innerstad.

Riksintresset Djurgården är genom lagstiftning om Nationalstadsparken (4 kap. 7§ miljöbalken) till stora delar skyddat från omfattande exploatering. Skeppsholmen och Djurgården sammanfaller till viss del med den centrala regionkärnan och ligger i Nationalstadsparken. Detta område är även utpekade som en grön värdekärna i den regionala grönstrukturen, som har tydliga förhållningsätt om att ny bebyggelse och ändringar ska undvikas. Plankartan tydliggör även att Djurgården omges av områden utpekade som central regionkärna och regional stadskärna, vilket kan medföra indirekta och kumulativa effekter på riksintresset Stockholms innerstad med Djurgården genom visuell påverkan.

**Tabell 2. Redovisning av områden av riksintressen för kulturmiljövården i Stockholms län och i vilken mån de sammanfaller med bebyggelsekategorierna centrala regionkärna och regionala stadskärnor, lokala stadskärnor och strategiska bebyggelselagen. Områden som inte sammanfaller, eller i väldigt liten utsträckning redovisas inte. Procenten i tabellen behöver tolkas som ungefärliga då plankartans avgränsnings är schematisk och ungefärlig.**

| Riksintresse                 | RAÄ:s beteckning | Andel av riksintresset inom regionalt prioriterade bebyggelselagen. Hela = 95-100 % , till stor del = 50-94%, delvis = 1-49 %. | Sammanfaller med regional grönstruktur Ja = 95-100, till stor del = 50-94 %, delvis = 1-49 %, Nej = 0 % | Kommun     | Bebyggelsetyp enligt RAÄs                |
|------------------------------|------------------|--|---|------------|--|
| Norra Ängby                  | AB119            | Hela   | Nej   | Stockholm  | Egnahem, trädgårdsstad                   |
| LM-staden, Midsommar-kransen | K114             | Hela   | Nej   | Stockholm  | Stadsmiljö, bostadsområde, industrimiljö |
| Gamla Enskede                | K112             | Hela   | Nej   | Stockholm  | Egnahem, trädgårdsstad                   |
| Skogs-kyrkogården            | K111             | Hela   | Nej   | Stockholm  | Begravningsplats                         |
| Årsta centrum                | K113             | Hela   | Nej   | Stockholm  | Stadsmiljö, förort                       |
| Ålstensgatan och Södra Ängby | K643             | Hela   | Nej   | Stockholm  | Stadsmiljö, bostadsområde, förort        |
| Duvbo                        | AB36             | Hela   | Nej   | Sundbyberg | Egnahem, trädgårdsstad                   |
| Olovslund och Pungpinan      | AB640            | Hela   | Nej   | Stockholm  | Egnahemsområde, stadsmiljö               |
| Norra begravnings-platsen    | AB641            | Hela   | Nej   | Solna      | Begravningsplats                         |
| Vällingby-Räcksta            | AB120            | Hela   | Nej   | Stockholm  | Stadsmiljö, förort, bostadsområde        |
| Tumba pappersbruk            | AB15             | Hela   | Nej   | Botkyrka   | Industrimiljö, bruksmiljö                |
| Olovslund och Pungpinan      | AB640            | Hela   | Nej   | Stockholm  | Egnahemsområde, stadsmiljö               |

|   |       |          |          |  |   |
|---|-------|----------|----------|--|---|
| Stocksund   | AB48  | Hela     | Nej      | Danderyd                                   | Villasamhälle, trädgårdsstad  |
| Storängen   | AB54  | Hela     | Nej      | Nacka                                      | Villasamhälle, trädgårdsstad  |
| Ålstensgatan och Södra Ångby                            | AB643 | Hela     | Delvis   | Stockholm                                  | Stadsmiljö, bostadsområde, förort   |
| Gröndal   | AB116 | Stor del | Nej      | Stockholm                                  | Stadsmiljö, bostadsområde   |
| Norrtälje   | AB84  | Stor del | Nej      | Norrtälje                                  | Stadsmiljö, småstad   |
| Karlberg  | AB78  | Stor del | Nej      | Stockholm                                  | Militärmiljö, slottsmiljö   |
| Sigtuna stad  | AB65  | Stor del | Nej      | Sigtuna                                    | Stadsmiljö, småstad   |
| Djursholm   | AB38  | Stor del | Nej      | Danderyd                                   | Villastad, trädgårdsstad, stadsmiljö  |
| Stockholms innerstad                                    | AB115 | Stor del | Delvis   | Stockholm                                  | Stadsmiljö; hamnstad, sjöfartsstad, industristad, residensstad, skolorstad, universitets- och regementsstad, rekreationsmiljö |
| Saltsjö-badens centrala delar                           | AB122 | Stor del | Delvis   | Nacka                                      | Villastad, rekreationsmiljö; badort, kurort, vintersportort   |
| Åkers kanal   | AB62  | Stor del | Nej      | Österåker                                  | kanalmiljö-farledsmiljö   |
| Gustavsberg   | AB56  | Delvis   | Delvis   | Värmdö                                     | Bruksmiljö; brukssamhälle, odlingslandskap, rekreationsmiljö  |
| Frösunda  | AB75  | Delvis   | Delvis   | Vallentuna                                 | Kommunikationsmiljö, fornlämningsmiljö, odlingslandskap   |
| Hallstavik  | AB96  | Delvis   | Delvis   | Norrtälje                                  | Industriemiljö; industrilandskap  |
| Stenhamra   | AB28  | Delvis   | Nej      | Ekerö                                      | Stenbrott, stenindustri, stenhuggarsamhälle   |
| Bornsjön  | AB16  | Delvis   | Stor del | Botkyrka, Salem, Södertälje                | Odlingslandskap, herrgårdsmiljö, fornlämningsmiljö, kommunikationsmiljö, kyrkomiljö, sockencentrum                            |
| Antuna  | AB79  | Delvis   | Delvis   | Upplands Väsby, Sollentuna                 | Herrgårdsmiljö, odlingslandskap   |
| Nacka - Norra Boo - Vaxholm - Oxdjupet - Lindals-sundet | AB51  | Delvis   | Delvis   | Vaxholm, Lidingö, Nacka, Stockholm, Värmdö | Farledsmiljö, kommunikationsmiljö, kust- och skärgårdsmiljö, militär miljö, småstadsmiljö, industrimiljö, sommarbarnsmiljö    |
| Fysingen  | AB630 | Delvis   | Delvis   | Upplands Väsby, Sigtuna, Vallentuna        | Herrgårdsmiljö, odlingslandskap, fornlämningsmiljö, sockencentrum, Kommunikationsmiljö: vägmiljö, bymiljö                     |
| Täby prästgårds-mark                                    | AB73  | Delvis   | Ja       | Täby                                       | Fornlämningsmiljö, odlingslandskap  |
| Haga-Ulriksdal  | AB642 | Delvis   | Stor del | Solna, Stockholm                           | Slottsmiljö, park, rekreationsmiljö   |

### Bebyggelseutveckling i skärgården

Olika riksintressen för kulturmiljövården sammanfaller i olika omfattning med kärnöarna Öja, Ornö, Sandön, Möja, Arholma, Runmarö samt delar av öarna med vägfärja Skarpö, Rindö och Tynningö. De riksintressen som berörs av den regionala utvecklingsplanen är i vissa fall känsliga för förändring och därför kan även mindre exploateringar innebära risk för stor negativ påverkan. Förhållningssätten för dessa öar medger endast förutsättningar för en varsam bebyggelseutveckling i anslutning till redan samlad bebyggelse. Därmed antas att bebyggelseutvecklingen kommer att vara av en relativt försiktig karaktär vilket innebär en begränsad påverkan på riksintressena. En del av riksintressena är belägna utanför den samlade bebyggelsen på kärnöarna. Vad gäller ytterskärgården finns ett tydligt ställningstagande att områdets karaktär av ostört natur- och kulturlandskap ska bevaras.

Tabell 3. Redovisning av riksintressen för kulturmiljövården som sammanfaller med kärnöar eller öar med vägfärja. Områden som inte sammanfaller, eller i väldigt liten utsträckning redovisas inte.

| Kärnö eller ö med vägfärja som riksintresset sammanfaller med | RAÄ:s beteckning | Riksintresse   | Kommun                                     | Bebyggelsetyp enligt RAÄs riksintressebeskrivningar   |
|---|------------------|--|--|---|
| Del av Runmarö  | AB609            | Uppeby - Nore  | Värmdö                                     | Kust- och skärgårdsmiljö, skärgårdsbyar   |
| Del av Ornö   | AB604            | Sundby - Varnö   | Haninge                                    | Fornlämningsmiljö, herrgårdsmiljö, odlingslandskap, torp, kommunikationsmiljö; vägmiljö   |
| Del av Utö  | AB602            | Utö  | Haninge                                    | Gruvmiljö; gruvsamhälle, rekreativmiljö; sommarnöjesmiljö, turistort, fornlämningsmiljö, herrgårdsmiljö, kyrkomiljö   |
| Öja/Landsort  | AB601            | Öja bytomt - Landsort                                  | Nynäshamn                                  | Kust- och skärgårdsmiljö, farledsmiljö, militärmiljö  |
| Del av Möja   | AB616            | Möja - Bockö - Lökaön                                  | Värmdö                                     | Skärgårdsmiljö  |
| Sandhamn  | AB610            | Sandhamn - Grönskär                                    | Värmdö                                     | Farledsmiljö, kommunikationsmiljö och sommarnöjesmiljö  |
| Arholma   | AB619            | Arholma  | Norrtälje                                  | Skärgårdsmiljö, farledsmiljö  |
| Del av Skarpö, Rindö och Tynningö                             | AB51             | Nacka - Norra Boo - Vaxholm - Oxdjupet - Lindalssundet | Vaxholm, Lidingö, Nacka, Stockholm, Värmdö | Farledsmiljö, kommunikationsmiljö, kust- och skärgårdsmiljö, Fästnings- och skansmiljö-befästningssystem, militär miljö, småstadsmiljö, industrimiljö, sommarnöjesmiljö |

### Bebyggelseutveckling på landsbygden

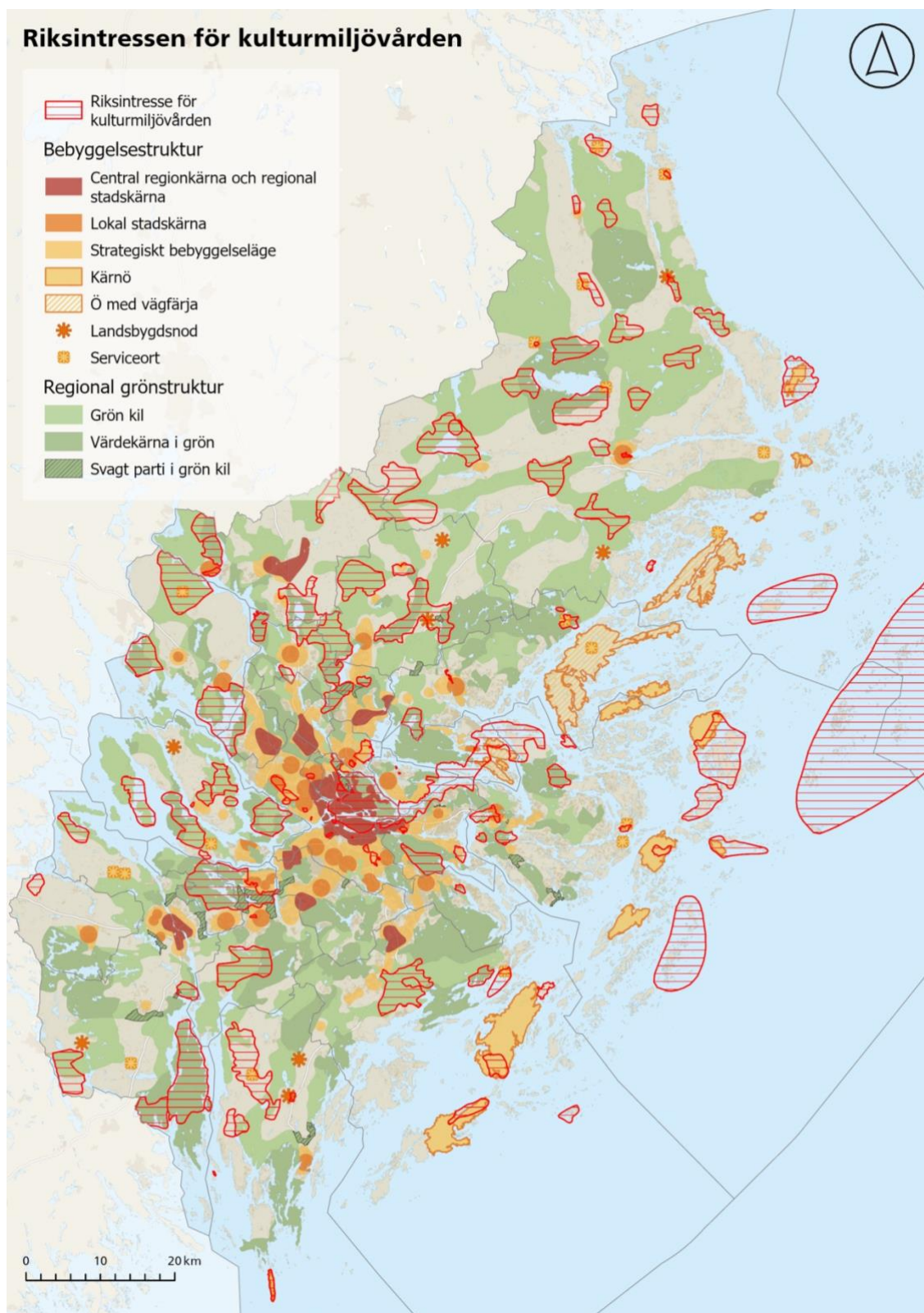
Riksintressena för kulturmiljövården sammanfaller med landsbygdsnoderna Ösmo, Karby-Brottby och Älmsta samt serviceorterna Segersäng, Dalarö, Djurö, Roslags-Kulla/Wira, Svanberga, Edsbro, Skebobruk, Herräng och Grisslehamn. Förhållningssätten för dessa områden tydliggör att utbyggnad av ny bebyggelse behöver ske med varsamhet om befintliga kulturmiljövården och anpassas efter platsens karaktär. Vad gäller serviceorterna anger planen att endast en mindre andel nya bostäder, arbetsplatser och service på landsbygden bör tillkomma i dessa lägen. Även en mer varsam bebyggelseutveckling kan innebära en påverkan på dessa områden. Lokalisering och utformning av den tillkommande bebyggelsen inom landsbygdsnoderna och serviceorterna kommer att ha stor betydelse för huruvida riksintressena påverkas negativt eller inte och behöver därmed hanteras i den efterföljande planeringen.

Tabell 4. Riksintressen för kulturmiljövården som sammanfaller med landsbygdsnoder och serviceorter. Områden som inte sammanfaller redovisas inte.

| Landsbygdsnod eller serviceort som riksintresset sammanfaller med | RAÄ:s beteckning | Riksintresse                      | Kommun       | Bebyggelse typ enligt RAÄs riksintressebeskrivningar   |
|---|------------------|-----------------------------------|--------------|--|
| Herräng   | AB97             | Herräng                           | Norrtälje    | Gruvmiljö, brukssamhälle, industrimiljö, kustsamhälle  |
| Skebobruk och Edsbro  | AB93             | Skebobruk och Edsbro              | Norrtälje    | Bruksmiljö, hyttmiljö, torp  |
| Håbo-Tibble/Tjusta  | AB35             | Håtuna - Håbo-Tibble              | Upplands-Bro | Fornlämningsmiljö, sockencentrum, bymiljö, herrgårdsskapslandskap                                    |
| Karby-Brottby   | AB77             | Vada - Össeby-Garn                | Vallentuna   | Odlingslandskap; dalgångsbygd, fornlämningsmiljö, sockencentrum, kommunikationsmiljö, herrgårdsmiljö |
| Roslags-Kulla/Wira  | AB63             | Roslags-Kulla                     | Österåker    | Herrgårdsskapslandskap, sockencentrum  |
| Dalarö  | AB605            | Dalarö - Jutholmen - Dalarö skans | Haninge      | Sommarnöjesmiljö, farledsmiljö   |
| Grisslehamn   | AB98             | Grisslehamn                       | Norrtälje    | Kommunikationsmiljö, rekreativmiljö; sommarnöjesmiljö  |



Figur 1. Riksidressen för kulturmiljövärden, regionalt prioriterade bebyggelselägen samt regional grönstruktur.





### Mellankommunala riksintressen

Det är 16 riksintressen som sträcker sig över fler än en kommun. Nacka – Norra Boo – Vaxholm – Oxdjupet – Lindasundet är ett exempel på ett sådant riksintresse i inre skärgården. På grund av topografin är området särskilt utsatt för visuell påverkan av omkringliggande bebyggelse utanför riksintressets gräns. Detsamma gäller Stockholm innerstad med dess långa siktlinjer och vida vyer som gör att stadslandskapet är särskilt känsligt för visuell påverkan i form av hög bebyggelse på geografiskt avlägsna platser. Detta behöver särskilt beaktas i planering och lokaliseringsprövningar för att undvika negativ påverkan. Påverkan på riksintressen kan även handla om buller, besöksstryck och slitage av känsliga miljöer, särskilt rörande det gröna kulturarvet. Detta gäller till exempel för Haga-Ulriksdal, Bornsjön och Fysingen.

Tabell 5. Riksintressen för kulturmiljövården som är av mellankommunal karaktär.

| Riksintresse   | Kommun                                       |
|--|--|
| Haga-Ulriksdal   | Solna, Stockholm                             |
| Fysingen   | Upplands Väsby, Sigtuna, Vallentuna          |
| Nacka - Norra Boo - Vaxholm - Oxdjupet - Lindalssundet | Vaxholm, Lidingö, Nacka, Stockholm, Värmdö   |
| Bornsjön   | Botkyrka, Salem, Södertälje                  |
| Skepptuna - Närtuna - Gottröra                         | Norrtälje, Sigtuna                           |
| Ytterskärgårdens jakt- och fiskeplatser                | Norrtälje, Värmdö                            |
| Skålhamravägen   | Upplands Väsby, Vallentuna, Täby, Sollentuna |
| Antuna   | Upplands Väsby, Sollentuna                   |
| Görvåln  | Upplands-Bro, Järfälla                       |

### Rekommendationer för efterföljande planering

I de riksintresseområden som sammanfaller med regionalt prioriterade bebyggelselägen behöver kompetens kring kulturmiljönsvärden komma in i tidigt planeringen för att kulturmiljön ska kunna tas tillvara som en resurs i utvecklingen. Potentiella målkonflikter kan därmed även identifieras och hanteras tidigt i olika lokaliseringsprövningar och utvecklingsprojekt. Eftersom planen inte reglerar exempelvis utformning, exploateringsgrad, skala och täthet behöver den slutgiltiga påverkan studeras och hanteras i den efterföljande kommunala planeringen. Det kan även vara aktuellt att ta fram vägledningar, som stöd för olika aktörer.

Förändring även utanför ett riksintresseområde som riskerar påverkan behöver beaktas avseende exempelvis siktlinjer, siluett, skala, utformning och buller.

## 2.2 Naturvården

(3 kap. 6 § miljöbalken) Ansvarig myndighet: Naturvårdsverket

### Värden och funktion

I Stockholms län finns 53 områden av riksintresse för naturvården. Ett område kan vara av riksintresse för naturvården om det särskilt belyser viktiga skeden av natur- och kulturlandskapets utveckling eller är ostört och inrymmer en stor mångfald av naturtyper. Det kan även vara av särskilt stort intresse för att det hyser unika och hotade eller sårbara naturtyper eller arter.

### Bedömning av den regionala utvecklingsplanens påverkan

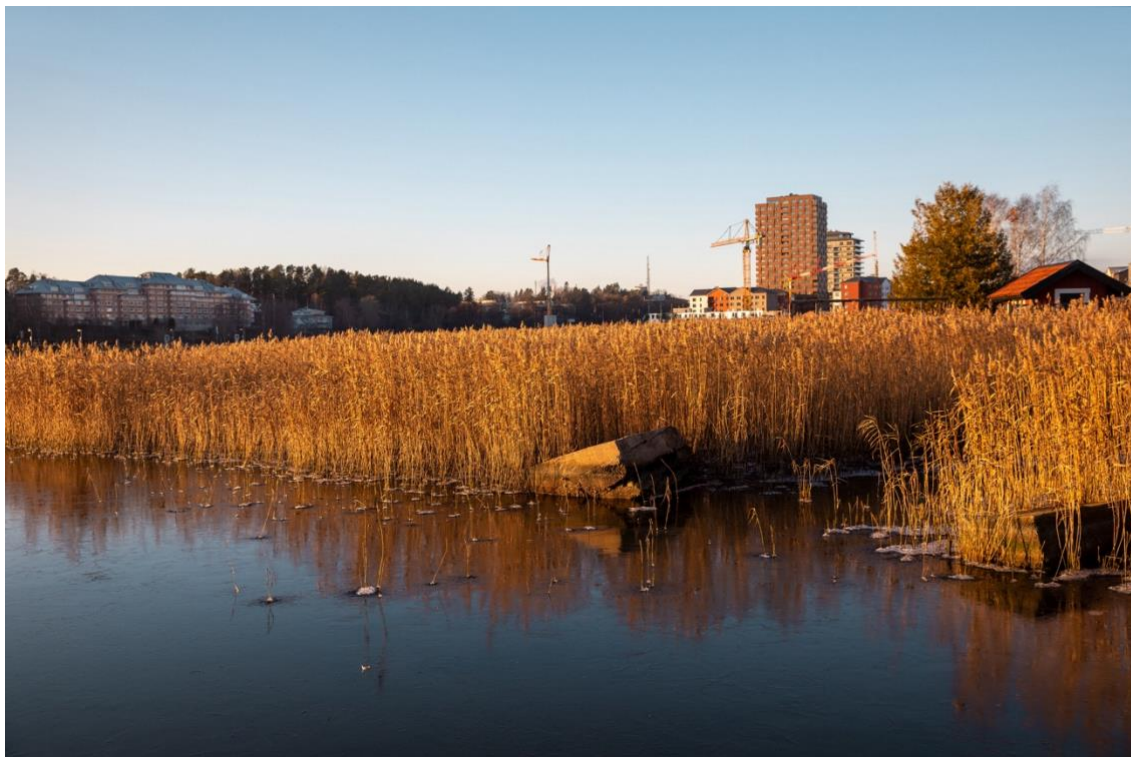
Endast ett fåtal riksintressen för naturvård sammanfaller med regionalt prioriterade bebyggelseslägen, se Figur 2. Riksintresset Bromma De Geer moränsystem sammanfaller med strategiskt bebyggelseläge och lokal stadskärna. Riksintresset Ullnasjön DeGeer-moräner sammanfaller med regional stadskärna vilket kan utgöra en risk för påverkan. Den regionala utvecklingsplanen anger som ett kompletterande förhållningssätt att planering av bebyggelse ska ske med varsamhet om befintliga naturvärden, vilket styr mot att den bebyggelse som tillåts tillkomma anpassas utifrån riksintresset. Det kan vara svårt att förena förtätning i högexploaterade områden och samtidigt värna om befintliga naturvärden, vilket är en risk som behöver hanteras i efterföljande planering.

Både riksintresset för Stockholms skärgård och för den yttre skärgården sammanfaller delvis med ett flertal kärnöar och en ö med vägfärja. Då den regionala utvecklingsplanen endast medger varsam bebyggelseutveckling inom befintliga områden samt att ny bebyggelse bör anpassas till befintliga naturvärden bedöms planen styra mot att påverkan på riksintresset undviks eller minimeras.

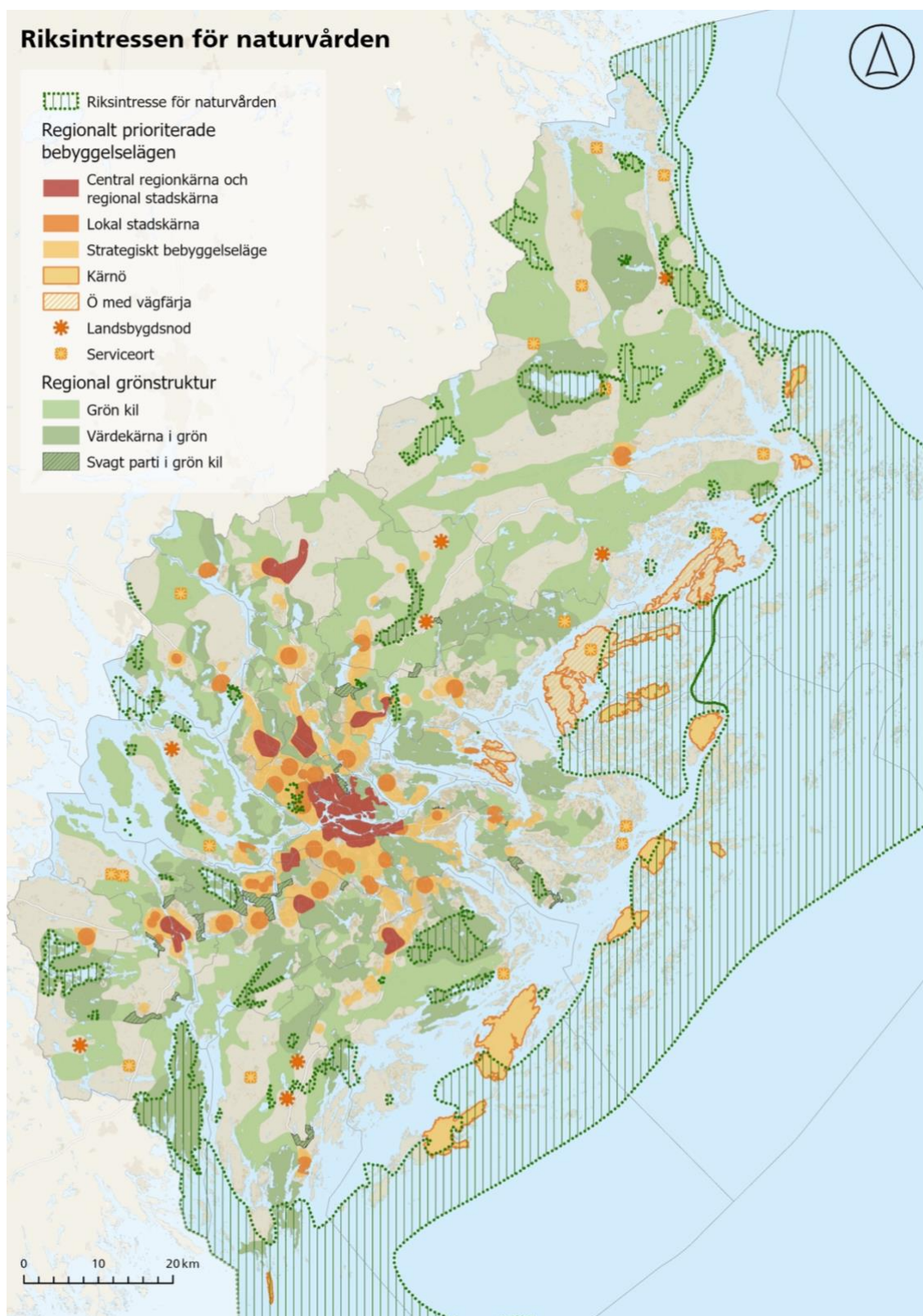
Övriga riksintressen för naturvård som påverkas ligger inom den utpekade regionala grönstrukturen. Den regionala grönstrukturen består också av områden med höga värden som i dag inte har något formellt skydd. Vägledningen kring de gröna kilarna syftar till att bevara och stärka kvaliteterna inom grönstrukturen. Lokalisering av ny bebyggelse, anläggningar eller verksamheter som bryter av eller försämrar den regionala grönstrukturens funktioner och värden ska undvikas. Planens vägledning för kommande planeringsskeden bedöms bidra till att skydda och stärka utpekade värden inom riksintressen för naturvård.

Tabell 6. Riksintressen för naturvården som är av mellankommunal karaktär.

| Riksintresse  | Kommun   |
|---|--|
| Stockholms skärgård; Mellersta delen                              | Norrtälje, Österåker, Värmdö                                 |
| Stockholms skärgård (yttre delen)                                 | Norrtälje, Österåker, Nynäshamn, Haninge, Södertälje, Värmdö |
| Yngernområdet   | Nykvarn, Södertälje  |
| Kagghamraån   | Botkyrka, Nynäshamn  |
| Korpberget  | Salem, Södertälje  |
| Bornsjön  | Botkyrka, Salem  |
| Tyresta-Åva   | Tyresö, Haninge  |
| Muskån-Hammersta-Häringe  | Nynäshamn, Haninge   |
| Södermanlands kust och skärgård (Landsort-, Askö-, Hartsöområdet) | Nynäshamn, Södertälje  |
| Prästfjärden  | Södertälje, Ekerö  |
| Stäksön   | Upplands-Bro, Järfälla                                       |
| Ullnasjöns De Geermoräner   | Österåker, Täby  |



Figur 2. Riksintressen för naturvården, regionalt prioriterade bebyggelselägen samt regional grönstruktur.



## Rekommendationer för efterföljande planering

I efterföljande planering kan det finnas behov av att vidare utreda hur riksintresset för De Geermoräner i Bromma och vid Ullnasjön kan tillgodoses vid eventuell bebyggelseutveckling. För Ullnasjöns De Geermoräner kan detta behöva göras i samverkan mellan Österåker och Täby kommuner.

## 2.3 Friluftslivet

(3 kap. 6 § miljöbalken) Ansvarig myndighet: Naturvårdsverket

### Värden och funktion

I Stockholms län finns 13 områden av riksintresse för friluftslivet. Riksintressen för friluftslivet inkluderar generellt olika naturtyper som exempelvis kust och hav, sjöar och vattendrag, skogsmark, odlings- och kulturlandskap och tätortsnära naturområden. För samtliga riksintressen gäller att de har särskilt goda förutsättningar för friluftaktiviteter och därmed berikande upplevelser.

### Bedömning av den regionala utvecklingsplanens påverkan

Endast ett riksintresse för friluftslivet sammanfaller med regionalt prioriterade bebyggelselägen vilket är riksintresset Ulriksdal-Haga-Djurgården. En större del sammanfaller med utpekad regional grönstruktur. Samtliga av de riksintressen för friluftslivet som berörs av regional utvecklingsplan är av mellankommunal karaktär, se tabell 7.

Riksintresset Ulriksdal-Haga-Djurgården sammanfaller med den centrala regionkärnan och är identifierad som ett *svagt grönt samband genom bebyggelse*. Detta skulle kunna medföra en risk för påverkan, men planen styr mot att utveckla och stärka de svaga gröna sambanden i dessa områden. Området sammanfaller med Nationalstadsparken.

Den yttre delen av riksintresset Stockholms skärgård sammanfaller med två planerade farleder i höjd med Trosa och Värmdö.

Övriga aktuella riksintressen för friluftslivet ligger inom den utpekade regionala grönstrukturen. Vägledningen kring de gröna kilarna syftar till att bevara och stärka kvaliteterna inom grönstrukturen och lokalisering av ny bebyggelse, anläggningar och verksamheter som bryter av eller försämrar den regionala grönstrukturens funktioner och värden ska undvikas. Det bedöms finnas goda möjligheter att skydda och stärka utpekade värden inom riksintressen för friluftslivet.



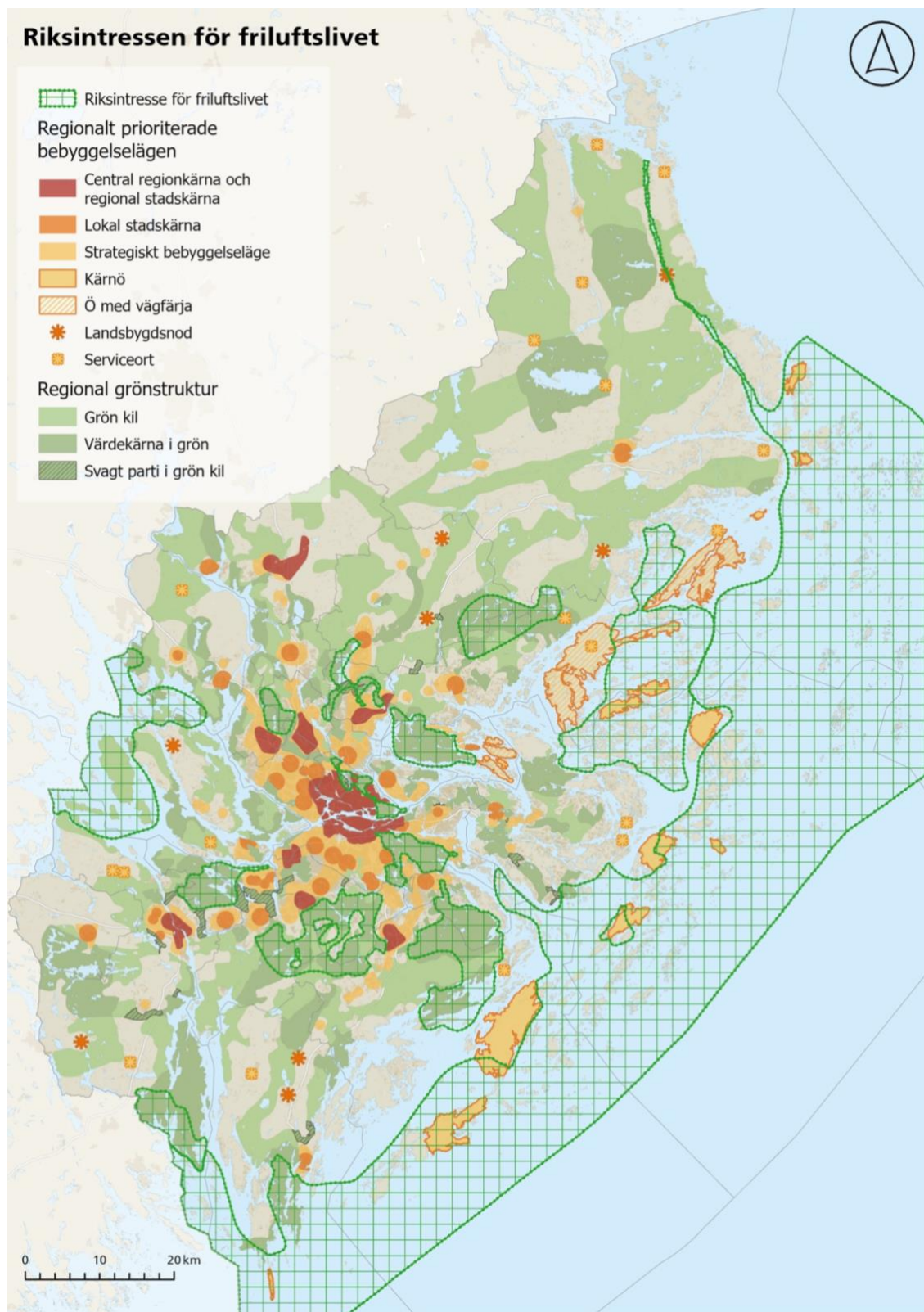
Tabell 7. Samtliga riksintressen för friluftslivet inom Stockholms län och vilka kommuner de är belägna i.

| Namn                                 | Kommun   |
|--------------------------------------|--|
| Björkfjärden-Prästfjärdens övärld    | Ekerö, Södertälje, Upplands-Bro                                      |
| Bogesund                             | Vaxholm, Österåker   |
| Nacka-Erstavik-Flaten                | Nacka, Stockholm   |
| Hanveden                             | Botkyrka, Haninge, Huddinge  |
| Tyresta-Åva-Gålö                     | Haninge, Tyresö  |
| Tärnanområdet                        | Norrtälje, Vallentuna, Österåker                                     |
| Järvafältet                          | Järfälla, Sollentuna, Stockholm                                      |
| Stockholms skärgård; yttre delen     | Haninge, Norrtälje, Nynäshamn, Södertälje, Tyresö, Värmdö, Österåker |
| Stockholms skärgård; mellersta delen | Norrtälje, Värmdö, Österåker   |
| Bornsjön                             | Botkyrka, Salem, Södertälje  |
| Rösjön-Vallentunasjön-Rönninge by    | Danderyd, Sollentuna, Täby, Upplands-Väsby, Vallentuna               |
| Ulriksdal-Haga-Djurgården            | Lidingö, Solna, Stockholm  |





Figur 3. Riksintressen för friluftslivet, regionalt prioriterade bebyggelselägen samt regional grönstruktur.



## Rekommendationer för efterföljande planering

I efterföljande planering kan det bli aktuellt för berörda kommuner att samverka kring utveckling som kan påverka riksintressena för friluftsliv då samtliga riksintressen som berörs av planen av mellankommunal karaktär.

## 2.4 Yrkesfiske

(3 kap. 5 § miljöbalken) Ansvarig myndighet: Havs- och vattenmyndigheten

### Värden och funktion

Mälaren och flera havsområden längs kusten och skärgården i Stockholms län är utpekade som riksintresse för yrkesfisket. Riksintresset för Mälaren specificeras som fångstområde för yrkesfisket. Nynäshamn och Torö är utpekade som fiskehamnar av riksintresse.

Mälaren har av Havs- och vattenmyndigheten i sin helhet utsetts som riksintresseområde för fiskerinäringen. I skriften Områden av riksintresse för yrkesfisket (2006:1) anges att alla insjöar som hyser minst två yrkesverksamma fiskare bör klassas som riksintressen. De vattenområden som anses utgöra riksintressen är fångstplatser med omfattande fiskeaktivitet samt lek- och uppväxtområden för kommersiellt viktiga arter. Eftersom det saknas information i tillräcklig grad angående fångstplatser i de stora insjöarna måste hela vattenområdet (i det här fallet Mälaren) anses vara ett riksintresse.

### Bedömning av den regionala utvecklingsplanens påverkan

Den regionala utvecklingsplanen inkluderar inte några åtgärder som bedöms påverka riksintressen för yrkesfisket.

## 2.5 Totalförsvaret (militär del)

(3 kap. 9 § miljöbalken) Ansvarig myndighet: Försvarsmakten

### Värden och funktion

Riksintressen för totalförsvarets militära del omfattar både riksintressen som kan redovisas öppet och riksintressen som med hänsyn till försvarssekretesskäl inte kan redovisas öppet, enligt 15:e kapitlet 2 § offentlighets- och sekretesslagen (SFS 2009:400). Dessa områden har ofta koppling till spanings-, kommunikations- och underrättelse-system. Höga objekt kan riskera att störa dessa funktioner. För att möjliggöra bevakning av dessa är hela landet samrådsområde för höga objekt. Försvarsmaktens riksintressen utgörs av bland annat skjut- och övningsfält, flygplatser, sjöövningsområden, tekniska system och anläggningar. Områden som berörs av omgivningspåverkan från militär verksamhet, som är ett riksintresse, redovisas som påverkansområde. Ett påverkansområde är ett område inom vilket åtgärder som exempelvis ny bostadsbebyggelse kan påverkas av, eller som i sin tur kan påverka, verksamhet inom riksintresseområdet.

Om ett område är av riksintresse enligt 3 kap. miljöbalken för flera oförenliga ändamål, ska företräde ges åt det eller de ändamål som på lämpligaste sätt främjar en långsiktig hushållning med marken, vattnet och den fysiska miljön i övrigt. Behövs området eller del av det för en anläggning för totalförsvaret ska försvarsintresset ges företräde. Detta får inte strida mot bestämmelserna i 4 kap. miljöbalken. Det är endast när två oförenliga riksintressen står emot varandra som påtaglig skada kan tillåtas.

**Tabell 8. Riksintressen för totalförsvaret (militär del) i Stockholms län som till någon del sammanfaller med regionalt prioriterade bebyggelselagen.**

| Objekt ID | Riksintresse              | Kommun                                 | Kategori enligt Försvarsmakten              |
|-----------|---------------------------|--|---|
| TM0078    | Högkvarteret Lidingövägen | Stockholm                              | Påverkansområde för buller eller annan risk |
| TM0083    | FOI:s huvudkontor         | Stockholm                              | Påverkansområde för buller eller annan risk |
| TM0078    | Högkvarteret Lidingövägen | Stockholm                              | Område av betydelse på land                 |
| TM0083    | FOI:s huvudkontor         | Stockholm                              | Område av betydelse på land                 |
| TM0079    | Högkvarteret Banérgatan   | Stockholm                              | Påverkansområde för buller eller annan risk |
| TM0079    | Högkvarteret Banérgatan   | Stockholm                              | Område av betydelse på land                 |
| TM0077    | Militärhögskolan Karlberg | Stockholm                              | Påverkansområde för buller eller annan risk |
| TM0077    | Militärhögskolan Karlberg | Stockholm                              | Område av betydelse på land                 |
| TM0593    |                           | Huddinge                               | Påverkansområde övrigt                      |
| TM0010    | Utö skjutfält             | Haninge                                | Riksintresse på land                        |
| TM0010    | Utö skjutfält             | Haninge                                | Påverkansområde för buller eller annan risk |
| TM0004    | Korsö skjutfält           | Värmdö                                 | Påverkansområde för buller eller annan risk |
| TM0004    | Korsö skjutfält           | Värmdö                                 | Område med särskilt behov av hinderfrihet   |
| TM0300    | Nåttarö                   | Värmdö, Haninge, Södertälje, Nynäshamn | Riksintresse i havet (sjöövningsområde)     |

### Bedömning av den regionala utvecklingsplanens påverkan

I Stockholms län finns cirka 50 olika öppet redovisade riksintressen inom ramen för totalförsvaret. Av dessa sammanfaller ett antal helt eller delvis med regionalt prioriterade bebyggelselagen vilket kan påverka möjligheten till höga byggnadshöjder. Stora delar av länet sammanfaller med ett utpekat påverkansområde för väderradar och en mindre del av Stockholms läns nordvästra del sammanfaller med påverkansområde för Uppsala flottiljflygplats.

Flera riksintresseområden inom skärgården sammanfaller med kärnöar. Utö skjutfält sammanfaller med en del av kärnön Utö och större delen av ön täcks in av skjutfältets påverkansområde. Havet runt Utö ingår i Nåttarö sjöövningsområde. En del av kärnön Sandön sammanfaller med påverkansområdet för Korsö skjutfält. På kärnöarna medger planen endast varsam komplettering kopplat till samlad bebyggelse. Av områden med särskilt behov av hinderfrihet sammanfaller Korsö skjutfält med hela kärnön Sandön och en mindre del av Runmarö. Vaddö skjutfält sammanfaller med de båda kärnöarna Arholma och Tjockö samt landsbygdsnoden Älmsta och serviceorten Grisslehamn.

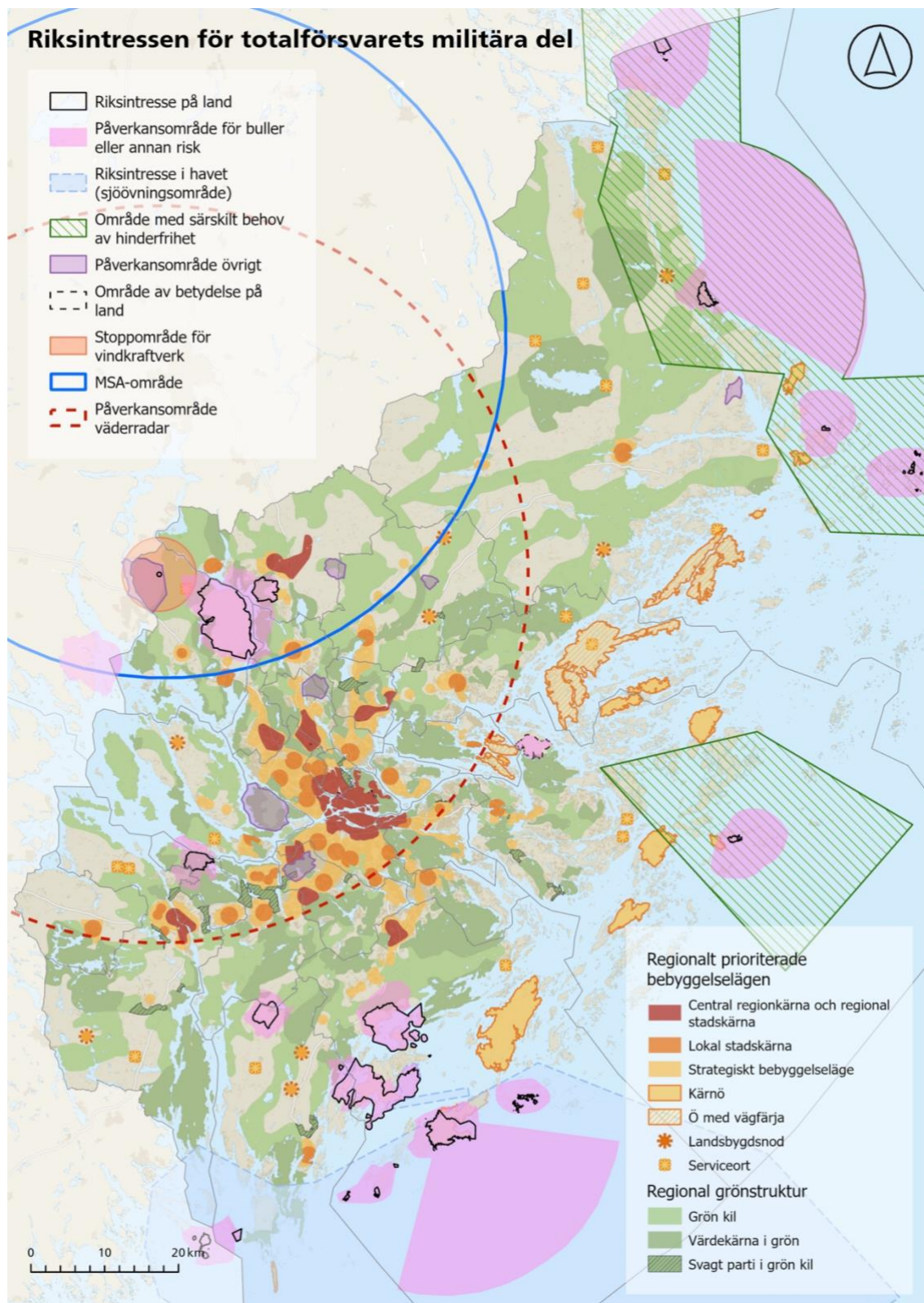
Påverkansområde övrigt TM0593 sammanfaller till en mindre del med strategiskt bebyggelseläge, central regionkärna och regional stadskärna i Huddinge kommun.

Militärhögskolan Karlberg, Högkvarteret Lidingövägen, Högkvarteret Banérgatan och FOI:s huvudkontor är alla områden av betydelse och påverkansområden för buller eller annan risk. Samtliga områden sammanfaller med central regionkärna och regional stadskärna. Påverkansområdet Kungsängens övnings- och skjutfält/Rosersbergs övningsfält



sammanfaller med serviceorten Håbo-Tibble / Tjusta samt en mindre del med strategiskt bebyggelseläge. Stoppområdet för vindkraftverk kring Väderradar Håtuna sammanfaller med serviceorten Håbo-Tibble / Tjusta.

Figur 4. Riksintresse för totalförsvarets militära del, regionalt prioriterade bebyggelselägen samt regional grönstruktur.



## Rekommendationer efterföljande planering

Vid efterföljande planering där totalförsvarets riksintressen sammanfaller med regionalt prioriterade bebyggelselägen är det av stor vikt att beakta Försvarmaktens riktlinjer för att undvika påverkan, exempelvis på berörda kärnöar.

Samråd med Försvarmakten ska ske tidigt i plan- och byggärenden i kommande skeden i ärenden som avser byggnader och andra objekt högre än 20 meter över mark belägna utanför sammanhållen bebyggelse, och högre än 45 meter inom sammanhållen bebyggelse. Detta behöver även framgå av kommunernas översiktsplaner

## 2.6 Totalförsvaret (Civil del)

(3 kap. 9 § miljöbalken) Ansvarig myndighet: Myndigheten för samhällsskydd och beredskap (MSB)

### Värden och funktion

MSB har mandat att identifiera områden som är av riksintresse på grund av att de behövs för totalförsvarets anläggningar, den civila delen, enligt 2-2a § förordningen om hushållning med mark- och vattenområden och 3 kap. 9 § miljöbalken. Samhället och totalförsvaret är starkt beroende av el för att fungera och en fungerande elförsörjning med hög tillförlitlighet är en förutsättning för det civila försvarets förmåga.

Folkhälsomyndighetens laboratorier P3 och P4, TfC0003, vid Karolinska i Solna stad har pekats ut som riksintresse med motiveringen att anläggningarna behövs för Sveriges beredskapsdiagnostik och kan vara känslig för förändrad mark- eller vattenanvändning i omgivningen.

MSB har beslutat att mark- och vattenområdena för samtliga ledningar och stationer i transmissionsnätet för el samt ledningarna i distributionsnätet för el mellan fastlandet och Gotland med tillhörande stationer, liksom områden för förnyelse och förstärkning av dessa på grund av att de behövs för totalförsvarets anläggningar (TfC 0004–0024), den civila delen, enligt 3 kap. 9 § andra stycket miljöbalken är av riksintressen. Ledningarna inom transmissionsnätet kan både vara mark- eller sjöförlagda kablar och luftledningarna. Påverkansområdet varierar mellan 15–160 meter på vardera sida. Stationerna inom både transmissionsnätet och distributionsnätet för el mellan fastlandet och Gotland är klassificerade som skyddsobjekt enligt skyddslag (2010:305). Påverkansområdet är 400 meter runt den geografiska preciseringen för stationer.

### Bedömning av den regionala utvecklingsplanens påverkan

De två säkerhetslaboratorier (P3 och P4) vid Folkhälsomyndigheten i Solna stad sammanfaller med centrala regionkärna och regionala stadskärna vilket skulle kunna utgöra en risk för påverkan. Det finns övergripande kompletterande förhållningssätt att ny bebyggelse ska planeras med hänsyn till områden av betydelse för totalförsvaret samt att säkerställa samhällsviktiga verksamheters funktion och eventuella behov av utrymme för utveckling vid planering av ny bebyggelse. Därmed bedöms planen inte påverka riksintresset.



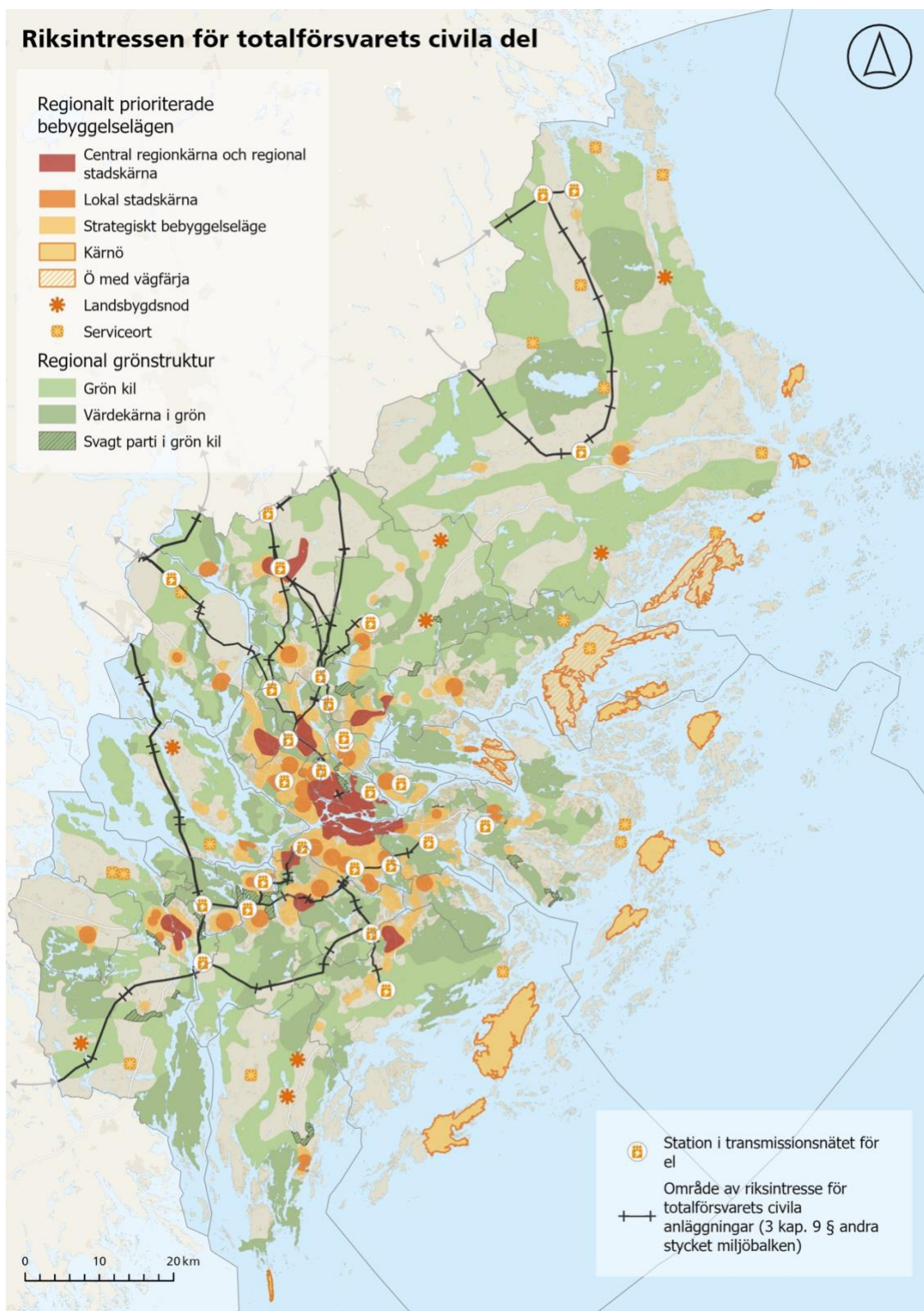
Gällande ledningar och stationer i transmissionsnätet redogör planen för övergripande kompletterande förhållningssätt för regional teknisk infrastruktur samt för energi där det bland annat framgår att bebyggelseutveckling ska samplaneras och transmissionsnätets utbyggda del ska säkerställas. Planen anger även behovet av att säkerställa mark för utbyggnad av transmissionsnätet och regionnätet, inkluderat ledningsgator och skyddsavstånd till bebyggelse. Planen tydliggör även vikten av att planera nya anläggningar, byggnader och ledningar med varsamhet om befintliga natur- och kulturmiljövärden, vilket är positivt och angeläget att lyfta då riksintressen för totalförsvaret ges företräde. Planen bedöms därmed ge vägledning kring påverkan avseende luftledning och stationer.

### **Rekommendationer för efterföljande planering**

I efterföljande planering är det stor vikt att kommunerna i den fortsatta planeringen samråder med MSB kring lokalisering av anläggningar för totalförsvarets civila del samt reserverar mark för framtida behov.



Figur 5. Riksintresse för totalförsvarets civila del, regionalt prioriterade bebyggelselägen och regional grönstruktur.



## 2.7 Vattenförsörjning

(3 kap. 8 § miljöbalken) Ansvarig myndighet: Havs- och vattenmyndigheten (HaV)

### Värden och funktion

I Stockholms län är fem anläggningar utpekade som riksintresse för vattenförsörjning, se Tabell 9. Kriterier för utpekande innefattar att anläggningen används av många människor, har stor och god kvalitet, liten risk att påverkas av klimatförändringar och behövs för framtida användning. Dricksvattenförsörjningen och avloppshanteringen är ett kommunalt ansvar, men organiseras ofta regionalt.

Tabell 9. Riksintressen för vattenförsörjning i Stockholms län.

| Namn  | Riksintresset består av   | Kommun                                     |
|---|---|--|
| Görvälnverket                                   | Görväln vattenverk, intagsområde med intagsledning för ytvatten ur Mälaren, överföringsledningar.   | Järfälla                                   |
| Norrvattens reservvattentäkter i Stockholmsåsen | Områdena kring Märsta, Hammarby, Rotsunda och Ulriksdals grundvattenverk.   | Sigtuna, Sollentuna, Solna, Upplands-Väsby |
| Lovöverket                                      | Verket samt intagsledning för ytvatten ur Mälaren.  | Ekerö                                      |
| Norsborgsverket och Bornsjön                    | Östra och västra Norsborgsverket, intagsledning för ytvatten ur Mälaren, Bornsjöverket och reservvattentäkten Bornsjön.   | Botkyrka, Salem                            |
| Djupdalsverket                                  | Djupdals grundvattenverk med tillhörande grundvattenbrunnar, distributionsanläggningar, råvattenintag, överföringsledning samt infiltrationsområden. Områden för planerade infiltrationsbassänger och grundvattenbrunnar. | Södertälje                                 |

### Bedömning av den regionala utvecklingsplanens påverkan

De fyra vattenverken är utpekade som vattenverk i plankartan och förhållningssätten redovisar att ytor för dess verksamhet ska säkerställas. Det finns även ett kompletterande förhållningssätt om att säkerställa samhällsviktiga verksamheters funktion och eventuella behov av utrymme för utveckling vid planering av ny bebyggelse. Regionalt prioriterade bebyggelselägen sammanfaller till viss del med Norrvattentäkterna i Stockholmsåsen. Det finns förhållningssätt som anger att man ska beakta grundvattenbildning i översiktsplanering eller inför detaljplanering vid förändrad markanvändning. Därmed bedöms riksintresset för vattenförsörjning som helhet inte påverkas.

### Rekommendationer för efterföljande planering

För efterföljande planering är det relevant att med mellankommunal samordning i frågor med bäring på vattenförsörjning samt med HaV.

## 2.8 Kommunikationer

(3 kap. 8 § miljöbalken) Ansvarig myndighet: Trafikverket och Post- och telestyrelsen

### Värden och funktion

Riksintresseanspråk för kommunikationsintresset rymmer både anspråk på områden för de fyra trafikslagen väg, järnväg, flyg och sjöfart samt anspråk på områden för elektronisk kommunikation.

#### Vägar

Mark- och vattenområden för befintliga vägar och områden för framtida vägförbindelser som är nationellt viktiga är utpekade som riksintresse för kommunikationer.

#### Järnväg

I Stockholms län är hela det statliga järnvägsnätet med stationer, spårområden, depåer och godsterminaler av riksintresse, detta gäller både befintliga och planerade nya anläggningar.

#### Sjöfart

I Stockholms län är de fyra större allmänna hamnarna Norviks hamn, Stockholms hamn, Södertälje hamn, Kapellskär av riksintresse för sjöfart, samt ett flertal farleder.

#### Luftfart

I Stockholms län är de två flygplatserna Bromma och Arlanda av riksintresse för kommunikation. I riksintresset ingår behovet av en framtida utveckling av flygplatserna, liksom influensområden vad gäller bland annat flygbuller och höjdrestriktioner.

### Elektronisk kommunikation

I Stockholms län utgör vissa teleanläggningar riksintresse enligt 3 kap. 8 § miljöbalken. Dessa är sekretessbelagda men bevakas av Länsstyrelsen i planprocessen.

### Bedömning av den regionala utvecklingsplanens påverkan

En stor del av det regionala transportsystemet har också en nationell funktion och är därför av riksintressen för kommunikationer i form av vägar, järnvägar, sjöfart och sjöfart. Planen innehåller dels övergripande kompletterande förhållningssätt för den regionala transportinfrastrukturen samt dels mer specifika förhållningsätt spårsystemet, sjöfart, flyg, vägsystemet. För de regionala spårsystemet handlar förhållningsätten om att säkerställa mark för utveckling samt att underlätta kombinationsresor. För de regionala vägsystemet finns övergripande förhållningssätt om att reservera mark för att säkra infrastrukturens nuvarande och framtida funktion tillsammans med att samplanera bebyggelseutvecklingen med annan markanvändning. För sjöfart innehåller planens förhållningssätt om vikten av att säkerställa inseglingsförhållandena för viktiga hamnar samt att strategiska kajlägen för gods- och persontransporter ska säkerställas. Utöver det redovisar planen även förhållningssätt för att främja god samordning mellan sjötransporter och andra transportslag. Planens förhållningssätt för sjöfarten bedöms skapa goda förutsättningar för att upprätthålla effektiva godstransporter på vatten.

Planen redogör för specifika förhållningssätt för Arlanda flygplats, men inte för Bromma flygplats då Stockholms stads avtal med statliga Svedavia gäller till om med 31 december

2038 och därefter kommer Bromma flygplats sannolikt att avvecklas. En eventuell avveckling av Bromma flygplats innebär inte per automatik att riksintresset för luftfart i anslutning till flygplatsområdet upphör. Planen saknar i detta avseende styrning mot att skydda riksintresset för Bromma flygplats, vilket medför att riksintresse för kommunikation kopplat till luftfart bedöms påverkas negativt av planen.

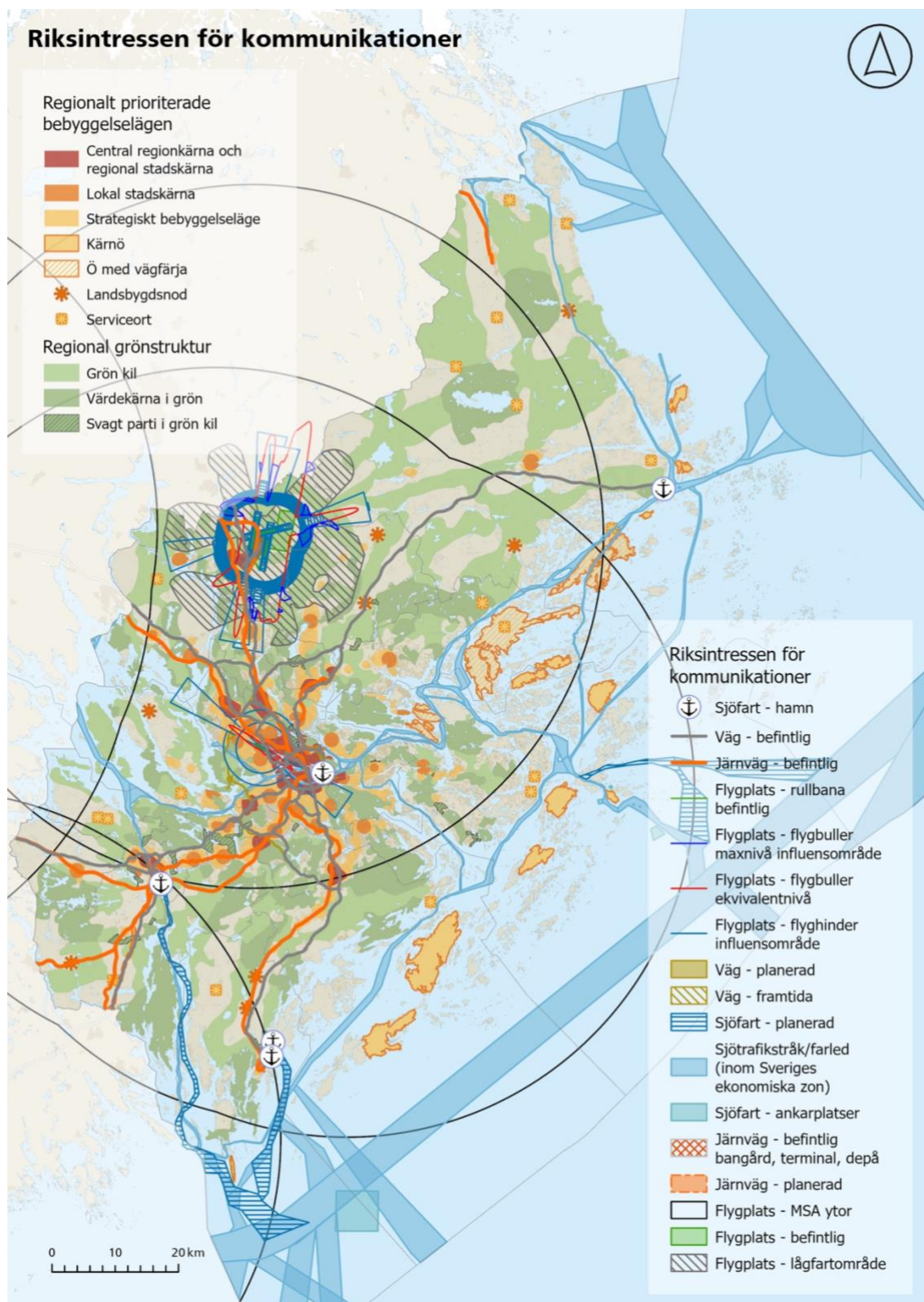
Det regionala transportsystemet bidrar till att knyta samman regionen och har en betydande funktion för länets person- och godstransporter. Sammantaget är utgångspunkten för den rumsliga strukturen i planen är en flerkärnig struktur, där de yttre regionala stadskärnorna kompletterar och avlastar den centrala regionkärnan. De regionala stadskärnorna är belägna i strategiska kollektivtrafiklägen där tillgängligheten är hög och transportkapaciteten stark. De regionala stadskärnorna som samlar både bostäder och arbetsplatser tillsammans med god kollektivtrafik bidrar därmed till att avlasta den centrala regionkärnan. De övergripande förhållningssätten för att upprätthålla och utveckla transportsystemets funktion betonar att bebyggelseutveckling och transportsystemets utveckling behöver samplaneras för att utveckla ett transporteffektivt, hållbart och tillgängligt transportsystem. Fokus ligger på att hållbara transporter och kollektivtrafiken ska utgöra ryggraden i transportsystemet. Utöver detta styr planen mot att nya transportintensiva verksamheter bör lokaliseras med hänsyn till kapaciteten i det befintliga transportsystemet. Sammantaget syftar de samlade rumsliga principerna, rumsliga strukturen och övergripande förhållningssätten till att upprätta transportsystemets funktion och kapacitet samt att transportinfrastrukturen ska användas så effektivt som möjligt. Med anledning av detta bedöms planens förmåga att säkra transportsystemets funktion vara god samt att förhållningssätten bidrar till att tillgodose riksintressena för kommunikationer i sin helhet.

### **Rekommendationer för efterföljande planering**

Nuvarande ställningstaganden i planen tillgodoser inte riksintresset för Bromma flygplats. Vid en eventuell avveckling av Bromma flygplats behöver riksintresset för Bromma flygfält och dess tekniska system utredas och ses över.



Figur 6. Riksintressen för kommunikationer, regionalt prioriterade bebyggelselägen samt regional grönstruktur.



## 2.9 Industriell produktion

(3 kap. 8 § miljöbalken) Ansvarig myndighet: Tillväxtverket

### Värden och funktion

Hallstavik och Hallsta pappersbruk i Norrtälje kommun och området Nynäshamn och Nynäs AB Oljeraffinaderi i Nynäshamns kommun är utpekade som riksintresse för anläggningar för industriell produktion. Ett område som anges som riksintresse för industriell produktion ska vara särskilt lämpliga för anläggningar för industriell produktion, energiproduktion, energidistribution, kommunikationer, vattenförsörjning eller avfallshantering ur ett nationellt perspektiv.

### Bedömning av den regionala utvecklingsplanens påverkan

Hamnen kopplad till verksamheten i Hallstavik pekas ut på plankartan och det inkluderas förhållningssätt som syftar till att skydda hamnens funktion. Området för Nynäs AB Oljeraffinaderi har markerats som energianläggning på plankartan och förhållningssätten för energianläggningar slår fast att verksamheten ska värnas och att anläggningens funktion och framtida utveckling ska säkerställas vid planering av ny bebyggelse. Den regionala utvecklingsplanen bedöms därmed inte påverka riksintressena för industriell produktion.

## 2.10 Energiproduktion

(3 kap. 8 § miljöbalken) Ansvarig myndighet: Energimyndigheten

### Värden och funktion

I Stockholms län finns sex riksintresseområden för vindbruk. Ett område som anges som riksintresse för vindbruk ska vara särskilt lämpligt för utvinning av elproduktion från vindenergi ur ett nationellt perspektiv. De kommuner som berörs är Norrtälje, Värmdö, Haninge och Nynäshamn.

### Bedömning av den regionala utvecklingsplanen påverkan

Riksintesseområdet för vindbruk på Utö sammanfaller med kärnön Utö. Det innebär att planen stödjer en varsam bebyggelseutveckling i byar och samhällen med samlad bebyggelse. Då riksintesseområdet utgör ett område utanför samlad bebyggelse bedöms riksintressen inte påverkas av den regionala utvecklingsplanen.



## 3. Påverkan på riksintressen enligt 4 kap. miljöbalken

### 3.1 Mälaren med öar och strandområden samt kustområdet och skärgården

(4 kap. 1, 2 och 4 § miljöbalken) Ansvarig myndighet: Länsstyrelsen

#### Värden och funktion

I Stockholms län är *Mälaren med öar och strandområden* med intilliggande större sammanhängande natur- och kulturlandskap samt *Kustområdet och skärgården* utpekade som riksintressen enligt 4 kap. 1, 2 och 4 § miljöbalken till följd av områdenas stora natur- och kulturvärden med betydelse för det rörliga friluftslivet och turismen. Syftet med riksintressena är att långsiktigt hushålla med de begränsade mark- och vattenområdena inom kust- och skärgårdsområdet. Riksintressena för friluftslivet enligt 3 kap. miljöbalken och riksintressena för kustområdet och skärgården samt Mälaren med öar och stränder enligt 4 kap. miljöbalken sammanfaller delvis. Skillnaden är att de fokuserar på olika aspekter av friluftslivet. Riksintressena enligt 4 kap. miljöbalken omfattar stora sammanhängande områden som främjar turism och aktiviteter som kräver rörelse över större områden, såsom vandring, paddling, skidåkning och cykling.

Bestämmelserna för riksintressena innebär att exploateringsföretag och andra ingrepp i miljön endast får komma till stånd om det kan ske på ett sätt som inte påtagligt skadar områdenas natur- och kulturvärden. Bestämmelserna innebär att sammanhållna och idag orörda markområden inte bör tas i anspråk för bebyggelse med mera, att ny bebyggelse bör tillkomma som komplettering till befintlig bebyggelse och att kust- och att skärgårdsområdets samlade natur- och kulturvärden ska värnas vid förändringar. Bestämmelserna innebär inte hinder för utvecklingen av befintliga tätorter eller av det lokala näringslivet. Hur en enskild åtgärd påverkar den närmsta omgivningen behöver ses i relation till vad som är en lämplig utveckling inom hela det geografiska området.<sup>3</sup>

#### Bedömning av den regionala utvecklingsplanen påverkan

Båda riksintressena sträcker sig över flera kommuner se Tabell 10, och berörs på ett flertal ställen av regionalt prioriterade bebyggelselägen. Flertalet av de nedan beskrivna områdena för båda riksintressena som sammanfaller med den regionala utvecklingsplanens strukturer bedöms vara förenliga med 4 kap. 1 § miljöbalken då de antingen utgör tätorter eller ligger i nära anslutning till befintlig tätort. Detta innebär riksintressets bestämmelser inte utgör hinder för utveckling av tätorterna.

---

<sup>3</sup> Länsstyrelsen Stockholm, Underlag för planering och byggande [<https://www.lansstyrelsen.se/stockholm/samhalle/planera-bygga-och-bo/underlag-for-planering-och-byggande.html>] Hämtad 2024-11-11

Tabell 10. Riksintressen enligt 4 kap. 1, 2 och 4 § miljöbalken samt berörda kommuner.

| Namn   | Kommun  |
|--|---|
| Mälaren med öar och strandområden i Stockholms län | Botkyrka, Upplands Väsby, Huddinge, Nykvarn, Upplands-Bro, Salem, Sigtuna, Stockholm, Södertälje, Järfälla, Ekerö |
| Kustområdena och skärgården i Stockholms län       | Norrtälje, Botkyrka, Österåker, Nynäshamn, Vaxholm, Tyresö, Haninge, Södertälje, Värmdö                           |

### Bedöms förenliga med 4 kap. 1§ miljöbalken

#### *Riksintresset Mälarens öar och strandområden i Stockholms län*

Riksintresset sammanfaller med den regionalt prioriterade bebyggelselägen på ett flertal ställen. Det gäller främst i kustnära lägen längs Norra Botkyrka, Vårberg/Skärholmen, Bredäng, Mälarhöjden, Smedslätten/Högländet/Nockeby, Södra Ängby, Blackeberg, Hässelby strand, Sigtuna, Kungsängen och Bro. I några av dessa områden pekas obebyggda, kustnära naturområden ut för bebyggelseytor och utanför den utpekade regionala grönstrukturen. Det kan därmed medföra risk för negativ påverkan på värden för det rörliga friluftslivet och turismen framför allt i de obebyggda områdena som inte sammanfaller med den regionala grönstrukturen. I Kungsberga sammanfaller riksintresset med en utpekad landsbygdsnod och i Tuna och Ekeby av serviceorter. Då landsbygdsnoden och serviceorterna styr mot att ny bebyggelse samlas mildras även påverkan på rekreativa värden på det rörliga friluftslivet i stort.

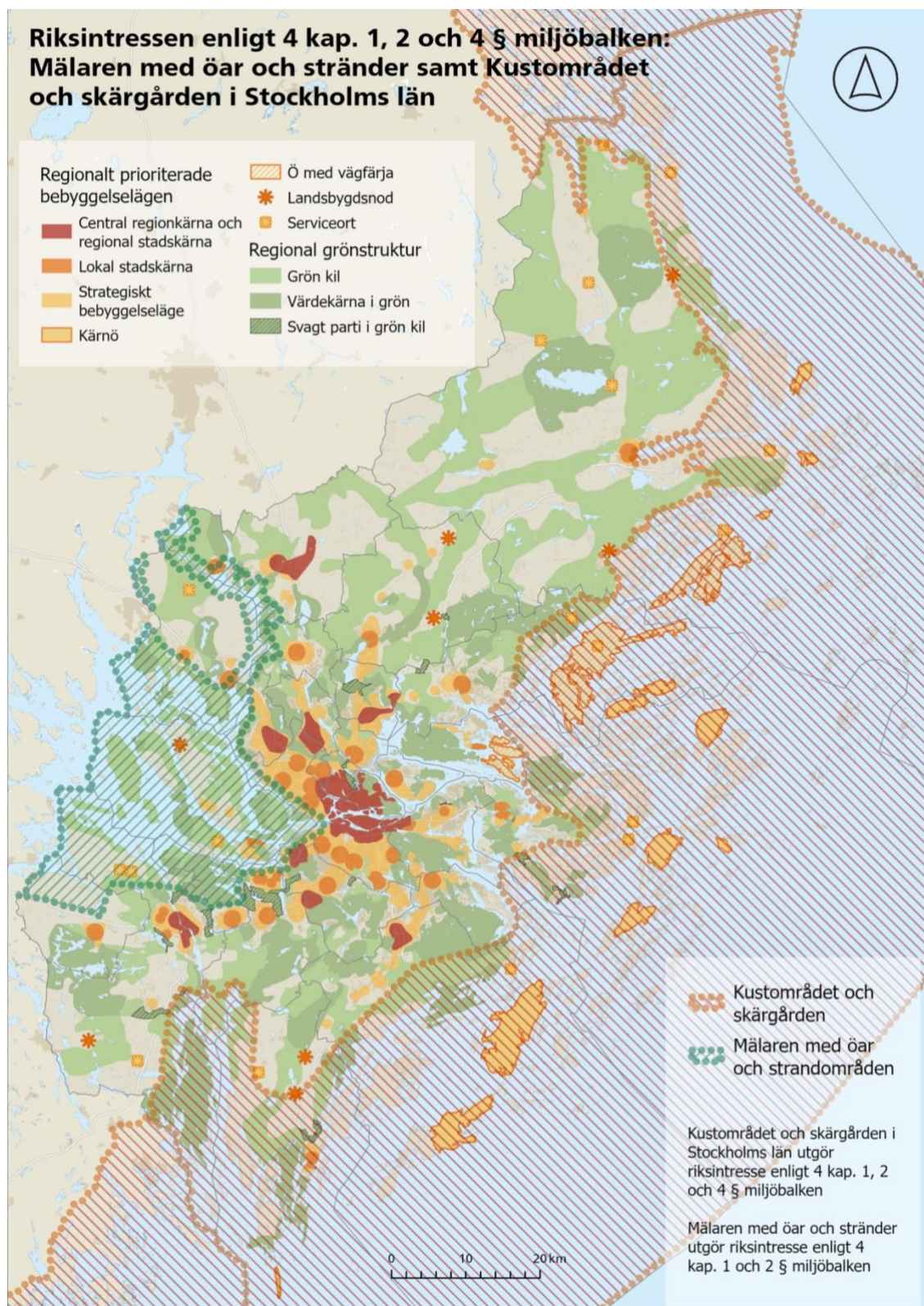
#### *Riksintresset Stockholms läns kust- och skärgårdsområden*

Riksintresset Stockholms läns kust- och skärgårdsområden sammanfaller med samtliga utpekade kärnöar och en av de öar som har vägfärja. Då öarna erbjuder varierande natur- och kulturmiljöer som är värdefulla för friluftslivet riskerar dessa att påverkas negativt. Det framgår samtidigt av plankartans förhållningssätt att ny bebyggelse bör lokaliseras inom befintliga bebyggelseområden och att ny bebyggelse bör anpassas till befintliga natur-, kultur- och rekreationsvärden vilket bedöms styra mot hänsyn till värden för det rörliga friluftslivet och turismen.

I Bergshamra och Älmsta (Norrtälje) sammanfaller riksintresset med utpekade landsbygdsnoder och i Dalarö, Stavnäs, Djurö, Ljusterö, Roslags-Kulla, Furusund, Grisslehamn, Herräng och Gräddö av serviceorter. Plankartans förhållningssätt lyfter varsam utveckling och att bebyggelse ska samlas till orterna samtidigt som service vilket bedöms mildra negativ påverkan på riksintresset.

Övriga områden av de båda aktuella riksintressena för det rörliga friluftslivet och turismen ligger antingen inom den utpekade regionala grönstrukturen i eller utanför den regionala bebyggelsestrukturen. Vägledningen kring de gröna kilarna syftar till att bevara och stärka kvaliteterna inom grönstrukturen och lokalisering av ny bebyggelse, anläggningar och verksamheter som bryter av eller försämrar den regionala grönstrukturens funktioner och värden ska undvikas. Den regionala utvecklingsplanen bedöms därmed bidra till att skydda och stärka utpekade värden inom riksintressen för det rörliga friluftslivet och turismen i dessa områden.

Figur 7. Riksintresse enligt 4 kap. 1, 2 och 4 § miljöbalken, regionalt prioriterade bebyggelselägen samt den regionala grönstrukturen.





### Rekommendationer för efterföljande planering

För att värden för det rörliga friluftslivet ska behållas är det viktigt att bevara grönområden och kustnära områden. I efterföljande planering kan det bli aktuellt för kommuner att samverka kring kopplat till utveckling av dessa områden för att undvika negativ påverkan.

## 3.2 Kungliga Nationalstadsparken

(4 kap. 1 och 7 § miljöbalken)

### Värden och funktion

Kungliga Nationalstadsparken sträcker sig geografiskt över områden i tre kommuner Stockholm, Solna och Lidingö. Parken innehar mycket höga natur- och kulturvärden och är skyddad enligt 4 kap. 7§ miljöbalken. Med hänsyn till de natur- och kulturvärden som finns i områdena är parken i sin helhet även av riksintresse enligt 4 kap. 1§ miljöbalken. Kungliga nationalstadsparken är den första och hittills enda nationalstadsparken i Sverige. Bestämmelserna i miljöbalken skyddar områdets parklandskap och naturmiljö mot intrång och det historiska landskapets natur- och kulturvärden mot skada. Även exploateringsföretag och andra ingrepp utanför parkens gräns får endast komma tillstånd om det kan ske på ett sätt som inte påtagligt skadar parkens natur- och kulturvärden.

### Bedömning av den regionala utvecklingsplanens påverkan

Inom Nationalstadsparken finns två övergripande områdeskaraktärer: *parklandskap* och *naturmiljöer* samt *mer bebyggda och anlagda områden*.

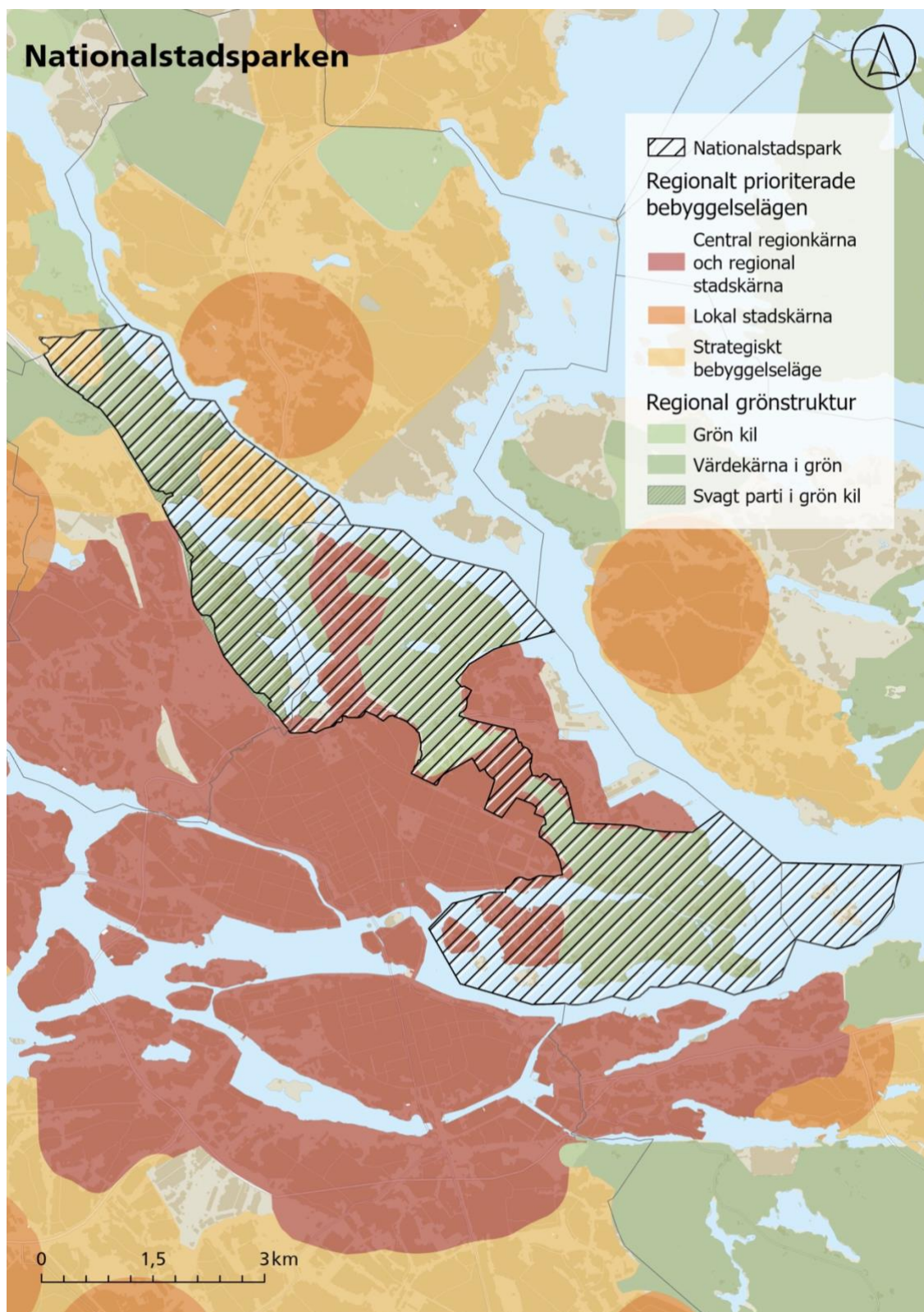
De områden av regionalt prioriterade bebyggelselägen som sammanfaller med riksintresset för Kungliga nationalstadsparken (Stockholms universitet, Östermalm, Skeppsholmen, Djurgårdens västra del samt Bergshamra) utgörs av områdeskaraktären *mer bebyggda och anlagda områden*. Dessa områden avses utgöra sådana zoner som kan förändras och kompletteras med ny bebyggelse under förutsättning att detta inte medför skada på det historiska landskapets natur- och kulturvärden.<sup>4</sup> Därför bedöms planen i viss mån ändå styra mot hänsyn till värden för riksintresset.

Övriga delar av Kungliga nationalstadsparken sammanfaller till största del med en grön värdekärna i den regionala grönstrukturen, som har tydliga förhållningssätt om att ny bebyggelse och ändringar ska undvikas. Planens vägledning bedöms i dessa områden kunna bidra till att skydda och stärka utpekade värden även inom riksintresset Kungliga nationalstadsparken.

---

<sup>4</sup> Stockholms stad (2009) Översiktsplan för nationalstadsparken Stockholmsdelen

Figur 8. Riksintresset Nationalstadsparken Ulriksdal-Haga-Brunnsviken-Djurgården och regionalt prioriterade bebyggelselägen samt regional grönstruktur.





### 3.3 Natura 2000

(4 kap. 8 § miljöbalken)

#### Värden och funktion

Inom Stockholms län finns 108 Natura 2000-områden. Många av dessa områden hyser värdefulla skärgårdslandskap, kustnära våtmarker, ädellövskogar, kalkrika områden och stadsnära natur.

Natura 2000 är ett nätverk av områden som alla EU:s medlemsstater ska bidra till att skapa enligt två EU-direktiv, art- och habitatdirektivet respektive fågeldirektivet. Syftet är att bidra till bevarandet av den biologiska mångfalden samt att säkra det gemensamma arv som naturen är. Inom Natura 2000-områden finns särskilt skyddsvärda arter och naturtyper. Många områden är utvalda då de är viktiga livsmiljöer för hotade arter. Natura 2000-områden är utpekade som riksintressen enligt 4 kap. 8 § miljöbalken, och de innehar även områdesskydd enligt 7 kap. miljöbalken. Tillståndsplikt gäller enligt 7 kap. 28 § miljöbalken för att bedriva verksamheter eller vidta åtgärder som på ett betydande sätt kan påverka miljön i ett Natura 2000-område. Detta gäller även om åtgärden inte innebär ändrad markanvändning eller om åtgärden vidtas utanför gränsen för Natura 2000-området.

#### Bedömning av den regionala utvecklingsplanens påverkan

Två av Stockholms 108 Natura 2000-områden sammanfaller helt eller delvis med regionalt prioriterade bebyggelselägen medan åtta områden sammanfaller helt eller delvis med utpekade kärnöar. Ett större antal Natura 2000-områden ligger även i närheten av kärnöar och serviceorter. Det är enbart Natura 2000-områden enligt habitatdirektivet (SCI) som bedöms beröras av den regionala utvecklingsplanens föreslagna utveckling.

I Bromma sammanfaller Natura 2000-området Kyrksjöslöten med den ett strategiskt bebyggelseläge. Området är en av länets mest värdefulla platser för groddjur och hyser livskraftiga populationer av större vattensalamander. Kyrksjöslöten sammanfaller helt med byggnadskategorin strategiska bebyggelselägen vilket medger förutsättningar för förtätning, omvandling och utbyggnad av bebyggelse. Kyrksjöslöten ingår heller inte i den regionala grönstrukturen. Detta medför att den regionala utvecklingsplanen inte styr mot att lokalisering av bebyggelse inom riksintresset ska undvikas.

I södra delen av Ekerö sammanfaller landmiljön inom Natura 2000-området Lundhagsbadet med ett strategiskt bebyggelseläge. Området hyser en av de största lokala populationerna av småsvalting. Även detta område ligger utanför den utpekade regionala grönstrukturen, vilket medför att den regionala utvecklingsplanen inte styr mot att lokalisering av bebyggelse ska undvikas inom riksintresset.

På flera av de utpekade kärnöar ligger flera riksintressen för Natura 2000-områden. De kärnöar som sammanfaller är Utö, Ornö, Nämndö, Möja och Arholma. Inga av dessa områden sammanfaller med den utpekade regionala grönstrukturen. I plankartans förhållningsätt anges varsam utveckling och att ny bebyggelse ska anpassas till platsens natur-, kultur- och rekreationsvärden, vilket medför styrning mot att bebyggelse ska undvikas inom riksintressena. Förutsättningarna för att fortsatt värna om riksintressenas utpekade värden på öarna bedöms som goda.

Natura 2000-området Nibbleviken ligger precis intill ett strategiskt bebyggelseläge vid Gåsvik (Vaxholm). Området hyser höga naturvärden genom en tät och artrik vegetation under markytan. Kustnära exploatering intill riksintresset kan medföra en risk för negativ påverkan på naturvärdena inom Natura 2000-området.

Natura 2000-området Edsbro Kyrksjö ligger i närhet till serviceorten Edsbro (Norrtälje). Riksintresset utgör ett mycket viktigt fortplantningsområde för utter och hyser även en livskraftig population av citronfläckad kärrtrollslända. Planen föreslår en varsam utveckling av ny bebyggelse och att ny bebyggelse anpassas till platsens natur- kultur- och rekreationsvärden. Detta medför att den regionala utvecklingsplanen bedöms styra mot att riksintressets värden fortsatt värnas i den kommande planeringen.

Ett antal Natura 2000-områden ligger inom ett avstånd till regionalt prioriterade bebyggelselägen där indirekt påverkan inte kan uteslutas. Dessa är Fifång, Käringsboda, Norra Malma, Prästgården-Skogsberga och Söderbysjön-Dammtorpssjön.

Resterande Natura 2000-områden i Stockholms län ligger antingen inom den utpekade regionala grönstrukturen eller utanför regionalt prioriterade bebyggelselägen. Vägledningen kring de gröna kilarna syftar till att bevara och stärka kvaliteterna inom grönstrukturen och lokalisering av ny bebyggelse, anläggningar och verksamheter som bryter av eller försämrar den regionala grönstrukturens funktioner och värden ska undvikas. Om vägledningen efterföljs i kommande planeringsskeden finns goda möjligheter att bidra till att skydda och stärka utpekade värden inom de Natura 2000-områden som inte sammanfaller med regionalt prioriterade bebyggelselägen.

### **Rekommendationer för efterföljande planering**

I kommande planering kommer påverkan för flera Natura 2000-områden behövas utredas vidare vid bebyggelseutveckling. Indirekt påverkan på Natura 2000-områden som är belägna i nära anslutning till regionalt prioriterade bebyggelselägen riskerar att indirekt påverkas negativt vilket kommer behöva hanteras i kommande planering.

Figur 9. Riksintresse Natura 2000-områden, regionalt prioriterade bebyggelselägen samt regional grönstruktur.

